



Grundlinjemonitering af habitatnaturtyper i Hellerød Kær



**Thorild Vrang Bennett
Erik Aude
Lene Thomsen**

Notat 2018-01

Forfattere: Thorild Vrang Bennett, Erik Aude og Lene Thomsen HabitatVision A/S

Rekvirent: Struer Kommune

Kontaktpersoner: Tina Pedersen

Faglig GIS-ekspertise: Thorild Vrang Bennett, HabitatVision A/S

Kvalitetssikring: Thorild Vrang Bennett, HabitatVision A/S

Projektansvarlig: Erik Aude, HabitatVision A/S

Dokumenttitel: Grundlinjemonitering i Hellerød Kær, Rigkilde LIFE - aktion D1

Dokumenttype: Teknisk kundenotat 2018-01.

Ansvarsfraskrivelse

Indeværende plejeplan er udarbejdet som led i LIFE projektet LIFE14 NAT/DK/000606 som støttes økonomisk af EU Kommissionen. I henhold til artikel II.7.2 i General Conditions kan de holdninger og den viden, der kommer til udtryk i materialet, under ingen omstændigheder blive betragtet som EU Kommissionens officielle holdning og EU Kommissionen er ikke ansvarlig for den videre brug af oplysningerne i materialet.

Indhold

Indhold	3
1. Introduktion	4
2. Metode	4
2.1 Kortlægning af habitatnaturtyper 7220/7230	4
2.2 Udlægning af stationer og prøvofelter	4
3. Resultater	6
3.1 Kortlægning af habitatnaturtyper.....	6
3.1.2 Strukturindeks m.m.....	7
3.2 Vegetationsdata.....	7
Bilag 1: Prøvofelter	8
Station 1.....	8
Station 2.....	11
Station 3.....	15
Bilag 2: Kortlægningsdata: Strukturer og dokumentationsfelter	19
Bilag 3: Feltskemaer	20

1. Introduktion

Hellerød Kær er en ca. 30 ha stor mose på Thyholm i Struer Kommune, og er en del af Natura 2000-område nr. 28. Store dele af mosen er kortlagt som habitattypen rigkær (7230).

Struer Kommune har i forbindelse med EU Rigkilde Life-projektet, iværksat et projekt, der skal sikre, udvikle og udvide habitatnaturtyperne i Hellerød Kær. Som en del af projektet skal der ske en omhyggelig overvågning af projektets indvirkning på projektets målrettede naturtyper 7210*, 7220* og 7230.

Der skal udføres en grundlinje-, midtvejs- og afsluttende habitatmonitoring. Ved hver monitoring skal der ske en kortlægning i habitatnaturtyperne 7220* og 7230 og potentielle naturtyper 7220* og 7230 (efter TA N03). Hver monitoring omfatter også en kvantitativ undersøgelse med pin-point-registreringer (efter TA N01).

Denne rapport omhandler grundlinjemoniteringen, der er udført i 2017.

2. Metode

Vegetationsundersøgelserne blev foretaget i anden uge af juli 2017, af to botanikere fra HabitatVision. Monitoringen omfatter to dele, hhv. en kortlægning af habitatnaturtyperne 7220/7230/potentiell 7220/potentiell 7230, samt en registrering af 30 prøvefelter med pinpointanalyser og 5m-cirkler.

2.1 Kortlægning af habitatnaturtyper 7220/7230

Kortlægningen blev foretaget over hele projektområdet, og omfatter habitatnaturtyperne 7230 Rigkær og 7220 Kildevæld, samt områder der potentielt kan udvikle sig til en af disse typer. Der er taget udgangspunkt i de tilgængelige oplysninger om tidligere kortlægning og informationer om botaniske hotspots, potentielle rigkær m.m. fra rekvirenten.

Til denne kortlægning blev den tekniske anvisning TA N03 til kortlægning af terrestriske, lysåbne habitatnaturtyper (tidligere kendt som DEVANO) anvendt, sammen med de tilhørende beskrivelser af habitatnaturtyperne.

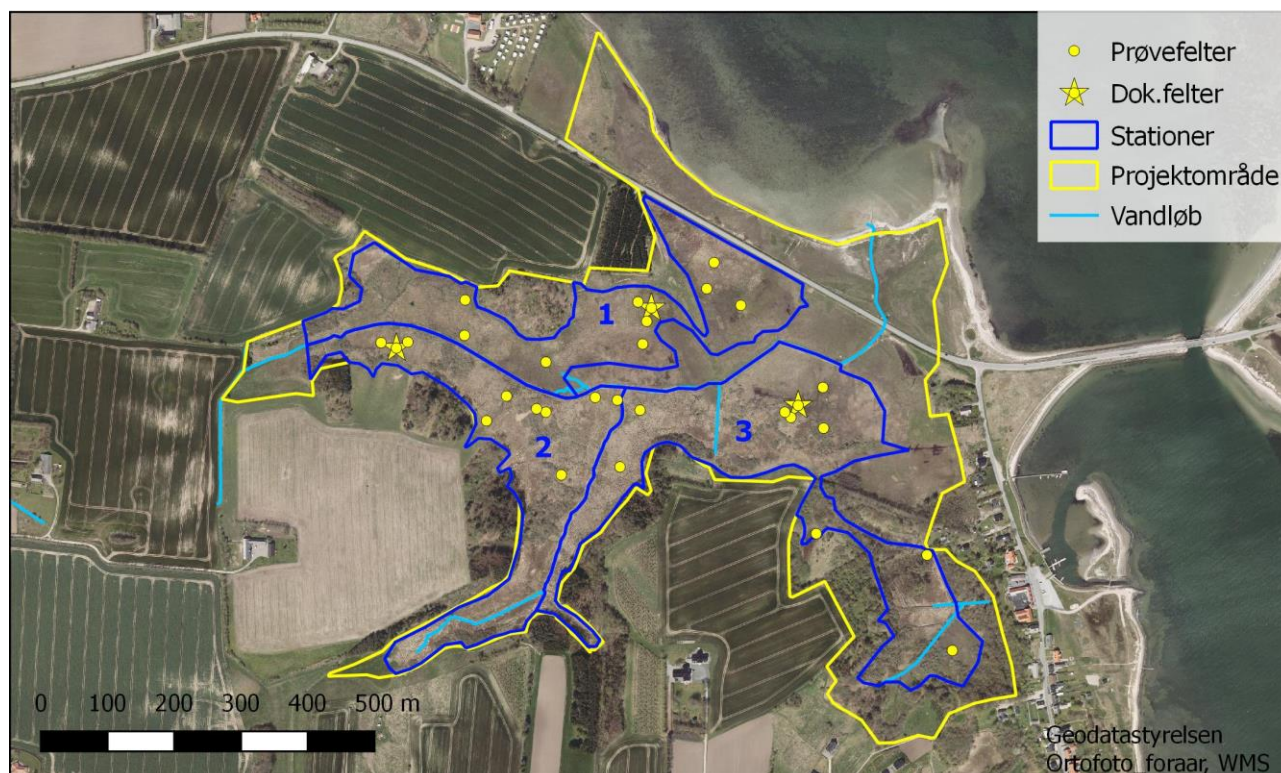
2.2 Udlægning af stationer og prøvefelter

Der blev udlagt 3 stationer i Hellerød Kær, baseret på geografisk opdeling langs vandløb og tidligere kortlægning af rigkær samt information om potentielle rigkær og hotspots. Inden for disse tre stationer blev der udlagt 30 prøvefelter på forhånd, som blandt andet omfattede gamle dokumentationsfelter fra DEVANO-kortlægning og §3-besigtigelser, for at kunne få en længere historik på nogle af punkterne. Målet var at opnå 10 prøvefelter med naturtype 7230/7220/potentiell 7230 i hver af de 3 stationer.

I felten blev 24 af disse forhåndsudlagte felter, som overholdt beskrivelsen af habitatnaturtype 7230 eller vurderedes potentielt kunne udvikle sig til 7230, udvalgt og registreret. Der blev ikke fundet decideret 7220, men nogle af arealerne med 7230 er vældpræget rigkær. Derudover blev

der udlagt 6 nye "subjektivt" placerede felter for at repræsentere variationen i naturtypen og det biologiske potentiale. De nye felter blev lagt stratificeret tilfældigt ud, efter afgrænsning af naturtypen.

Efter felt-udvælgelsen fordeler prøvefelterne sig som vist på figur 1 og tabel 1.



Figur 1. Kortet viser placeringen af de 30 prøvefelter fordelt på 3 stationer. Et punkt i hver station fungerer samtidig som dokumentationsfelt i forbindelse med strukturdata for stationerne.

Tabel 1 viser fordelingen af de forskellige typer af felter.

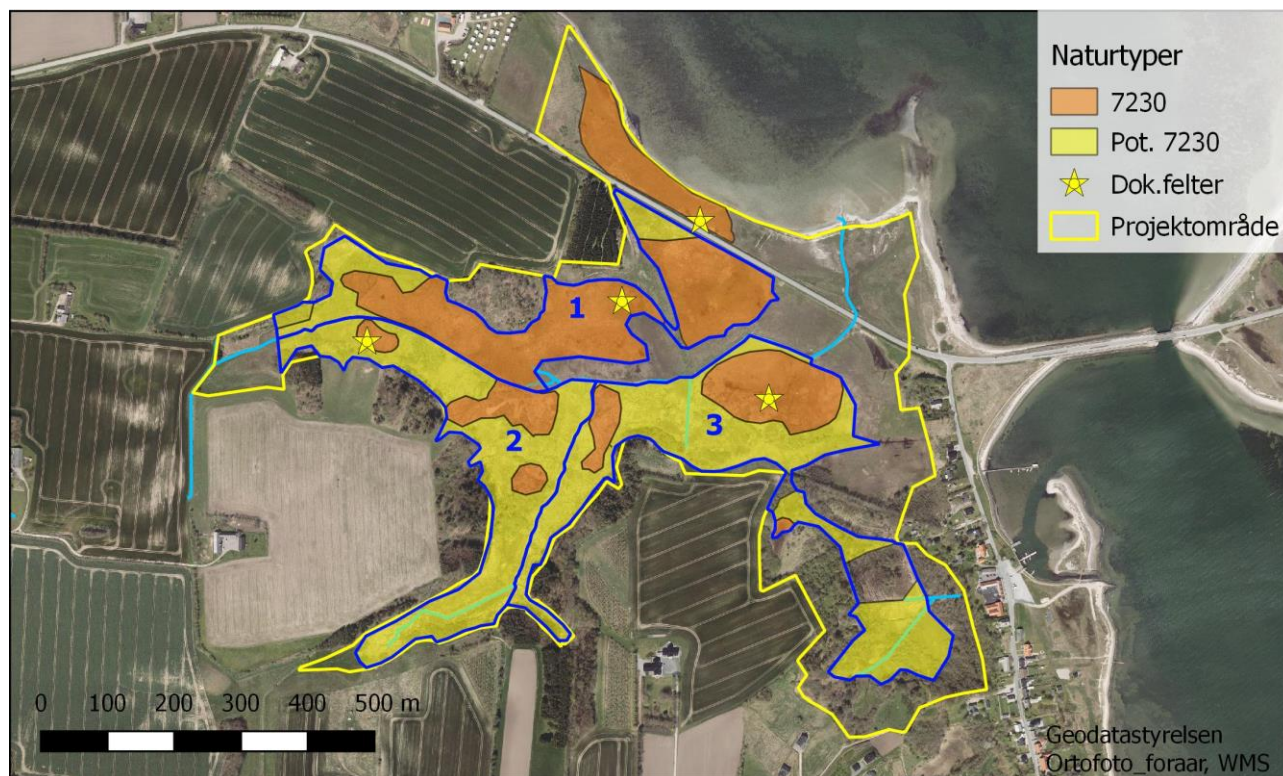
Type af dokumentationsfelt	Antal felter
Tidligere DEVANO-felter	2
Tidligere §3-felter	6
Tilfældigt genererede felter	16
Nye felter	6
I alt	30

I de 30 prøvefelter er vegetationen registreret efter TA N01: Overvågning af terrestriske naturtyper, inkl. pinpoint-analyse, 5m-cirke og vegetationshøjde m.m. Ud over karplanter blev alle mosser registreret i alle felter.

3. Resultater

3.1 Kortlægning af habitatnaturtyper

Af de eftersøgte habitatnaturtyper 7230 og 7220 blev der kun kortlagt rigkær 7230 og potentiel 7230. Arealafgrænsningen fremgår af figur 2, og arealfordelingen i ha fremgår af tabel 2.



Figur 2. Kortet viser kortlægningen af habitatnaturtype 7230/potentiel 7230 i Hellerød Kær. Der blev ikke fundet 7220 (kildevæld).

Tabel 2. Arealfordelingen i hektar af eftersøgte naturtyper i Hellerød Kær.

Habitatnaturtype	Areal (ha)
7220 Kildevæld	0
Potentielt 7220	0
7230 Rigkær	10,90
Potentielt 7230	13,43

Der er udfyldt strukturdata for hvert af de tre arealer, der blev udpeget som stationer til de kvantitative vegetationsundersøgelser, og yderligere et strukturskema for 7230-forekomsten nord for Jegindøvej. Et prøvefelt i hver station er udvalgt til at fungere som 7230-dokumentationsfelt for stationen. To af disse punkter (i station 2 og 3) er tidligere brugt som dokumentationsfelter i DEVANO-kortlægning af 7230, mens dokumentationsfeltet i station 1 er et nyt punkt, der er tilfældigt udlagt inden for et kendt botanisk hotspot. Alle tre stationer omfatter både aktuel og

potentiel 7230. I forekomsten nord for vejen, som er ren 7230, er et tidligere DEVANO-dokumentationsfelt anvendt.

Strukturdata for stationerne findes i bilag 2.

3.1.2 Strukturindeks m.m.

Når det bliver muligt at indtaste data i Naturdatabasen, vil der blive beregnet indekseværdier for strukturtilstand, artsindhold og samlet naturtilstand. Udviklingen i disse kan følges over de næste monitoringer.

3.2 Vegetationsdata

I de 30 undersøgte prøvefelter er der i alt fundet 114 karplanter, 21 bladmosser, 3 tørvemosser, 1 levermos, samt en kransnålalge og trådalger. Den hyppigst registrerede art i pinpoint er tagrør, efterfulgt af spids spydmos og glanskapslet siv. Tagrør er registreret i alle 30 felter, mens kærduert og vand-mynte samt bladmosser (dvs. mindst én art af bladmos pr. felt) er registreret i 28 af de 30 felter.

Udvalgte antal og middelværdier fra de tre stationer og 30 prøvefelter fremgår af tabel 3. De detaljerede data og artslistes findes i bilag 1.

Tabel 3: Udvalgte parametre fra de 30 prøvefelter fordelt på 3 stationer.

Station	1	2	3	Samlet
Antal prøvefelter	10	10	10	30
Antal felter med hab.type 7230	10	6	8	25
Arealandel aktuelt 7230	78 %	18 %	24 %	40 %
Middel vegetationshøjde (cm)	35,2	64,1	34,5	44,6
Middel trædækning (m ² i 5m-cirkel)	0,52	2,98	1,64	1,71
Antal felter med græsning	7	5	7	19

Når det bliver muligt at indtaste data, skal det gøres fra de scannede feltskemaer, da den todimensionelle placering i de 16 pin-points ikke er med i bilag 1.

Bilag 1: Prøvefelter

Data fra 30 prøvefelter, svarende til feltskema 6.1.1 fra TA N01 (Registreringsskema til overvågning af lysåbne naturtyper).

Planteregistreringerne i tabellen består af et tal for antal pinpoint-krydspunkter, et X for forekomst i pinpoint-rammen (men uden at arten er registreret i pinpoint-analysen) eller et O for forekomst i 5m-cirklen (men uden for pinpoint-rammen).

De prøvefelter, der samtidig fungerer som dokumentationsfelter for kortlægning af 7230, er markeret med en *.

Station 1

Station nr.	1	1	1	1	1	1	1	1	1	1
Prøvefelt	6	7*	8	10	19	34	Ny7	Ny9	Ny10	Ny17
Dato	11/7-17	11/7-17	11/7-17	12/7-17	11/7-17	11/7-17	11/7-17	11/7-17	12/7-17	13/7-17
Inventør	EAU/LT	EAU	EAU	EAU/LT	EAU/LT	EAU	EAU	EAU	EAU/LT	EAU/LT
Naturtype	7230	7230	7230	7230	7230	7230	7230	7230	7230	7230
UTM-X	474563	474480	474467	474201	474614	474473	474574	474460	474322	474200
UTM-Y	6277392	6277363	6277309	6277375	6277367	6277343	6277431	6277372	6277282	6277322
Veghøjde1	20	30	100	45	3	20	37	20	60	45
Veghøjde2	18	5	100	25	3	18	70	17	60	55
Veghøjde3	30	5	100	40	3	5	50	5	60	25
Veghøjde4	20	5	100	45	3	5	35	5	70	45
Dværgbuske	0	0	0	0	0	0	0	0	0	0
Træer/buske < 1 meter	0,5	1	0,2	0,1	0	0,5	0,1	2	0,2	0
Træer/buske > 1 meter	0	0	0	0	0	0	0	0,5	0,1	0
Træer/buske samlet	0,5	1	0,2	0,1	0	0,5	0,1	2,5	0,3	0
Vandflade	4	0	15	10	1	4	10	0	5	0
Græsning	j	j	j	n	j	j	j	j	n	n
Høslæt	n	n	n	n	n	n	n	n	n	n
Slåning	n	n	n	n	n	n	n	n	n	n
Rydning	j	j	n	n	j	n	n	n	n	n
Dansk artsnavn	Latinsk artsnavn									
Stortoppet hvene	<i>Agrostis gigantea</i>									
Kryb-hvene	<i>Agrostis stolonifera</i>									
Rød-el	<i>Alnus glutinosa</i>									
Skov-angelik	<i>Angelica sylvestris</i>									
Gåsepotentil	<i>Argentina anserina</i>									

Station nr.		1	1	1	1	1	1	1	1	1	1
Prøvefelt		6	7*	8	10	19	34	Ny7	Ny9	Ny10	Ny17
Almindelig filtmos	<i>Aulacomnium palustre</i>		0						X		
Sideskærm	<i>Berula erecta</i>	2		2	4	2	X	X		X	0
Dun-birk	<i>Betula pubescens</i>	0	0				0		0		
Kær-kortkapsel	<i>Brachythecium mildeanum</i>	1									
Almindelig kortkapsel	<i>Brachythecium rutabulum</i>							1	1	0	1
Bladmos	<i>Bryopsida</i>	9	15	0	14	5	12	8	14	5	16
Nedløbende bryum	<i>Bryum pseudotriquetrum</i>	1		0						0	
Spids spydmos	<i>Calliergonella cuspidata</i>	7	15	0	14	X	11	7	10	1	16
Eng-kabbeleje	<i>Caltha palustris var. palustris</i>	X				0	0				
Kyst-guldstjernemos	<i>Campylium polygamum</i>					5					
Vandkarse	<i>Cardamine amara</i>									1	
Engkarse coll.	<i>Cardamine pratensis</i>	1			0	X	X				0
Kær-star	<i>Carex acutiformis</i>	5					0			0	
Grå star	<i>Carex canescens</i>		2		6	0					
Grøn star	<i>Carex demissa</i>		0								
Trindstænglet star	<i>Carex diandra</i>	2		1				1		2	0
Toradet star	<i>Carex disticha</i>		2	0		X	0		1		12
Stjerne-star	<i>Carex echinata</i>		1						0		
Krognæb-star	<i>Carex lepidocarpa</i>		0						X		
Almindelig star	<i>Carex nigra var. nigra</i>	9	1				0		0		
Hirse-star	<i>Carex panicea</i>								3		
Top-star	<i>Carex paniculata</i>	3		0	0		0	15		6	0
Næb-star	<i>Carex rostrata</i>								0		0
Dværg-star	<i>Carex viridula var. viridula</i>	0					0		0		
Almindelig hønsetarm	<i>Cerastium fontanum ssp. vulgare var. vulgare</i>	0	0		0		0		0		
Skør kransnål	<i>Chara globularis</i>	0						0			
Gifftyde	<i>Cicuta virosa</i>	0		0		0		0			
Kær-tidsel	<i>Cirsium palustre</i>	0	X		1			0	1		2
Kragefod	<i>Comarum palustre</i>	0	0		0		2		0	0	
Gøgeurtslægten	<i>Dactylorhiza</i>		0								
Kødfarvet gøgeurt	<i>Dactylorhiza incarnata</i>						0				
Mose-bunke	<i>Deschampsia cespitosa</i>										0
Kær-kløvtand	<i>Dicranum bonjeanii</i>								0		
Dødt organisk materiale	<i>Dead Organic Material</i>					3					
Kær-seglmos	<i>Drepanocladus aduncus</i>									4	
Smalbladet mangeløv	<i>Dryopteris carthusiana</i>		0						0		

Station nr.		1	1	1	1	1	1	1	1	1	1
Prøvefelt		6	7*	8	10	19	34	Ny7	Ny9	Ny10	Ny17
Sumpstråslægten	<i>Eleocharis</i>		1								
Almindelig sumpstrå	<i>Eleocharis palustris ssp. vulgaris</i>					8					
Enskættet sumpstrå	<i>Eleocharis uniglumis</i>	3				0	7				
Lådden dueurt	<i>Epilobium hirsutum</i>				0						0
Kær-dueurt	<i>Epilobium palustre</i>	1	X	2	2	0	1	1	0		1
Dunet dueurt	<i>Epilobium parviflorum</i>	0	0		1		0		1	2	3
Dynd-padderok	<i>Equisetum fluviatile</i>										X
Smalbladet kæruld	<i>Eriophorum angustifolium</i>	8					0		X		
Rød svingel	<i>Festuca rubra</i>		0		0		7		1	0	
Kær-snerre, s. lat.	<i>Galium palustre</i>	3		1	0	0	6	X		7	3
Sump-snerre	<i>Galium uliginosum</i>		0				0				
Fløjlgræs	<i>Holcus lanatus</i>	0	1		5		4		2	0	1
Frøbid	<i>Hydrocharis morsus-ranae</i>						0	1			
Vandnavle	<i>Hydrocotyle vulgaris</i>	3	X	0		2	4		X	1	
Vinget perikon	<i>Hypericum tetrapterum</i>	0	0		0		0		X	0	0
Glanskapslet siv	<i>Juncus articulatus</i>	2	11	X	15	2	7	0	14	5	7
Lyse-siv	<i>Juncus effusus</i>		0		0				0		2
Liden andemad	<i>Lemna minor</i>	0		0	2		0	0		0	
Sump-kællingetand, s. lat.	<i>Lotus pedunculatus</i>	X	0		0	0	6	1	1	2	15
Mangeblomstret frytle	<i>Luzula multiflora</i>	0	0						0		
Trævlekrone	<i>Lychnis flos-cuculi</i>	1	X	0	3		1	0	0	2	2
Sværtevæld	<i>Lycopus europaeus</i>			3		0	0	0		3	
Almindelig fredløs	<i>Lysimachia vulgaris</i>						0		0		
Mose-lungemos	<i>Marchantia polymorpha</i>	X									
Vand-mynte	<i>Mentha aquatica</i>	X	X	4	1	0	X	0	0	5	1
Bukkeblad	<i>Menyanthes trifoliata</i>								0		
Brunfiltet stjernemos	<i>Mnium hornum</i>		0						0		
Sump-forglemmigej	<i>Myosotis laxa ssp. caespitosa</i>	0	0	0	2	0	X		0	2	0
Mose-pors	<i>Myrica gale</i>						0				
Eng-troldurt	<i>Pedicularis palustris ssp. palustris</i>	X	X						0		
Tagrør	<i>Phragmites australis</i>	0	2	14	0	X	8	7	3	13	12
Mose-krybstjerne	<i>Plagiomnium ellipticum</i>	3			1		0	1		0	1
Strand-vejbred	<i>Plantago maritima</i>					0					
Eng-rapgræs coll.	<i>Poa pratensis</i>	0	X			0	0				
Almindelig rapgræs	<i>Poa trivialis</i>	0	0	0	11		1	0		2	2
Tormentil	<i>Potentilla erecta</i>	0	0				0		X		

Station nr.		1	1	1	1	1	1	1	1	1	1
Prøvefelt		6	7*	8	10	19	34	Ny7	Ny9	Ny10	Ny17
Kær-ranunkel	<i>Ranunculus flammula</i>			X					0		
Langbladet ranunkel	<i>Ranunculus lingua</i>	1									0
Plæne-kransemos	<i>Rhytiadelphus squarrosus</i>		0				1		1		
Almindelig syre	<i>Rumex acetosa</i>		0		1				0		
Kruset skræppe	<i>Rumex crispus</i>					0					
Vand-skræppe	<i>Rumex hydrolapathum</i>	0		0	0			0		0	
Knude-firling	<i>Sagina nodosa</i>	1				3	1				
Almindelig firling	<i>Sagina procumbens</i>		0	0							
Grøn pil	<i>Salix alba x fragilis</i>									0	
Grå-pil	<i>Salix cinerea</i>	0	1	X	0		0	0	0	0	
Strand-kogleaks	<i>Schoenoplectus maritimus</i>			0						1	
Blågrøn kogleaks	<i>Schoenoplectus tabernaemontani</i>	0		13	15		0			11	
Hulbladet fedtmos	<i>Scleropodium purum</i>		0						4		
Almindelig skjolddrager	<i>Scutellaria galericulata</i>			0						1	
Ager-svinemælk	<i>Sonchus arvensis</i>									0	
Ru svinemælk	<i>Sonchus asper</i>			0							
Almindelig tørvemos	<i>Sphagnum palustre</i>								0		
Udspærret tørvemos	<i>Sphagnum squarrosum</i>				0			0			
Fedtet tørvemos	<i>Sphagnum subnitens</i>								0		
Sump-fladstjerne	<i>Stellaria alsine</i>		0		2					0	2
Kær-fladstjerne	<i>Stellaria palustris</i>	2		0	2		0			0	0
Mælkebøtte	<i>Taraxacum officinale coll.</i>									0	
Kærbregne	<i>Thelypteris palustris</i>	0				0		9			
Hvid-kløver	<i>Trifolium repens</i>		0								
Kær-trehage	<i>Triglochin palustris</i>	0		2		1	2	0			
Trådalger	<i>Trådalger</i>			0		2	0				
Bredbladet dunhammer	<i>Typha latifolia</i>	0			0			1			
Krybende baldrian	<i>Valeriana sambucifolia ssp. procurrens</i>										0
Eng-viol	<i>Viola palustris</i>		0					1	0		

Station 2

Station nr.	2	2	2	2	2	2	2	2	2	2	2
Prøvefelt	0*	9	11	12	13	16	24	32	33	Ny13	
Dato	42928	42928	42928	42899	42929	42928	42927	42927	42928	42898	42898
Inventør	EAU/LT	EAU/LT	EAU/LT	EAU/LT	EAU/LT	EAU/LT	EAU/LT	EAU/LT	EAU/LT	EAU/LT	EAU/LT

Station nr.		2	2	2	2	2	2	2	2	2	2
Prøvefelt		0*	9	11	12	13	16	24	32	33	Ny13
Naturtype		7230	7200	7200	7230	7230	7200	7230	7230	7230	7200
UTM-X		12/7-17	12/7-17	12/7-17	13/6-17	13/7-17	12/7-17	11/7-17	11/7-17	12/7-17	12/6-17
UTM-Y		6277303	6277225	6277311	6277312	6277113	6277231	6277207	6277212	6277194	6277229
Veghøjde1		10	90	75	40	60	70	70	70	80	95
Veghøjde2		10	90	75	20	60	70	70	70	80	95
Veghøjde3		5	90	75	30	60	70	50	5	110	95
Veghøjde4		5	90	75	25	135	70	50	70	110	45
Dværgbuske		0	0	0	0	0	0	0	0	0	0
Træer/buske < 1 meter		0,1	0	0,4	0,1	0,1	0,1	0,1	0,1	0,1	0,3
Træer/buske > 1 meter		0	0	0	0	0	0,5	3	25	0	0
Træer/buske samlet		0,1	0	0,4	0,1	0,1	0,6	3,1	25	0,1	0,3
Vandflade		3	0	3	0	1	5	0	0	3	0
Græsning		j	n	j	j	n	j	n	n	j	n
Høslæt		n	n	n	n	n	n	n	n	n	n
Slåning		n	n	n	n	n	n	n	n	n	n
Rydning		n	n	n	n	j	j	n	n	n	n
Dansk artsnavn	Latinsk artsnavn										
Kryb-hvene	<i>Agrostis stolonifera</i>	10	9	7	2	0		3	8		9
Skov-angelik	<i>Angelica sylvestris</i>	0			0					0	0
Gåsepotentil	<i>Argentina anserina</i>				0						
Almindelig filtmos	<i>Aulacomnium palustre</i>							0	0		
Sideskærm	<i>Berula erecta</i>	0		0	0	0	3	0	2	0	X
Dun-birk	<i>Betula pubescens</i>	1		0			0	0			
Kær-kortkapsel	<i>Brachythecium mildeanum</i>							X			
Væld-kortkapsel	<i>Brachythecium rivulare</i>			7						1	
Almindelig kortkapsel	<i>Brachythecium rutabulum</i>								0		
Bladmos	<i>Bryopsida</i>	10		14	14	13	8	11	15	3	X
Stor skebladsmos	<i>Calliergon giganteum</i>			2						1	
Spids spydmos	<i>Calliergonella cuspidata</i>	10		3	14	5	8	3	14	1	
Eng-kabelleje	<i>Caltha palustris var. palustris</i>	0			0		0	0	X	0	
Fin guldstjernemos	<i>Campylium protensum</i>										X
Engkarse coll.	<i>Cardamine pratensis</i>					0		1	1		X
Kær-star	<i>Carex acutiformis</i>		0			0	11	X	0		
Grå star	<i>Carex canescens</i>	3								4	
Trindstænglet star	<i>Carex diandra</i>								0	12	0
Toradet star	<i>Carex disticha</i>	0			1				0	0	

Station nr.		2	2	2	2	2	2	2	2	2	2
Prøvefelt		0*	9	11	12	13	16	24	32	33	Ny13
Almindelig star	<i>Carex nigra var. nigra</i>	2			12				3		
Top-star	<i>Carex paniculata</i>	0	0	0		16	0	0	0	1	0
Næb-star	<i>Carex rostrata</i>	0			0						
Almindelig hønsetarm	<i>Cerastium fontanum ssp. vulgare var. vulgare</i>	0									
Gifftyde	<i>Cicuta virosa</i>		0			0	0	0	0		0
Kær-tidsel	<i>Cirsium palustre</i>	0		0	1		0	0	0	2	
Stor engkost	<i>Climacium dendroides</i>	0									
Kragefod	<i>Comarum palustre</i>			0				X	0	0	
Rundbladet soldug	<i>Drosera rotundifolia</i>							0			
Smalbladet mangeløv	<i>Dryopteris carthusiana</i>			0		0				0	
Almindelig sumpstrå	<i>Eleocharis palustris ssp. vulgaris</i>								1		
Kirtel-dueurt	<i>Epilobium adenocaulon</i>				0					0	
Lådden dueurt	<i>Epilobium hirsutum</i>			0			0			0	X
Glat dueurt	<i>Epilobium montanum</i>			0							
Kær-dueurt	<i>Epilobium palustre</i>	5	0	5	X	3	2	0	0	0	1
Dunet dueurt	<i>Epilobium parviflorum</i>	X			X	0					
Kantet dueurt	<i>Epilobium tetragonum</i>			0						2	
Sump-hullæbe	<i>Epipactis palustris</i>							3	0		
Ager-padderok	<i>Equisetum arvense</i>								0		
Dynd-padderok	<i>Equisetum fluviatile</i>	X			1				1		
Smalbladet kæruld	<i>Eriophorum angustifolium</i>	3			0						
Rød svingel	<i>Festuca rubra</i>	1			0			12	5	0	
Kær-snerre, s. lat.	<i>Galium palustre</i>	0	4	9		2	1	6	1	0	1
Sump-snerre	<i>Galium uliginosum</i>								0		
Fløjlgræs	<i>Holcus lanatus</i>	0			0		0			0	
Vandnavle	<i>Hydrocotyle vulgaris</i>	0			0		X	X	4		
Vinget perikon	<i>Hypericum tetrapterum</i>	0						0		2	
Glanskapslet siv	<i>Juncus articulatus</i>	2			0		1				
Knop-siv	<i>Juncus conglomeratus</i>				0						
Lyse-siv	<i>Juncus effusus</i>									2	
Forskelligbladet vortetand	<i>Kindbergia praelonga</i>							X	0		
Liden andemad	<i>Lemna minor</i>	2		0	0	0	3		X	0	
Sump-kællingetand, s. lat.	<i>Lotus pedunculatus</i>	3		0	3		0	0	4	7	
Mangeblomstret frytle	<i>Luzula multiflora</i>				0						
Trævekrone	<i>Lychnis flos-cuculi</i>	0			1	0	0		1	0	
Sværtevæld	<i>Lycopus europaeus</i>		X	0							0

Station nr.		2	2	2	2	2	2	2	2	2	2
Prøvefelt		0*	9	11	12	13	16	24	32	33	Ny13
Vand-mynte	<i>Mentha aquatica</i>	0	1	3	0	1	3	X	3	1	0
Bukkeblad	<i>Menyanthes trifoliata</i>									0	
Sump-forglemmigej	<i>Myosotis laxa ssp. caespitosa</i>			0			0				X
Eng-troldurt	<i>Pedicularis palustris ssp. palustris</i>	0							1		
Vand-pileurt	<i>Persicaria amphibia</i>	0			0						
Rørgræs	<i>Phalaris arundinacea</i>		0								
Tagrør	<i>Phragmites australis</i>	0	16	16	6	13	12	12	16	15	16
Mose-krybstjerne	<i>Plagiomnium ellipticum</i>			6	X	11	X	3	2		
Eng-rapgræs coll.	<i>Poa pratensis</i>	0			0	0		1			
Almindelig rapgræs	<i>Poa trivialis</i>		1	X	6	X	6		0	X	0
Tormentil	<i>Potentilla erecta</i>				0						
Bidende ranunkel	<i>Ranunculus acris</i>				0						
Kær-ranunkel	<i>Ranunculus flammula</i>									0	
Langbladet ranunkel	<i>Ranunculus lingua</i>				0						
Plæne-kransemos	<i>Rhytiadelphus squarrosus</i>							4	0		
Almindelig syre	<i>Rumex acetosa</i>						0			1	
Vand-skræppe	<i>Rumex hydrolapathum</i>		0	0		0		0			X
Grå-pil	<i>Salix cinerea</i>	0		0	1	0	0	0	3	1	0
Strand-kogleaks	<i>Schoenoplectus maritimus</i>		5								0
Blågrøn kogleaks	<i>Schoenoplectus tabernaemontani</i>		0	0				0			0
Almindelig skjolddrager	<i>Scutellaria galericulata</i>										0
Bittersød natskygge	<i>Solanum dulcamara</i>			0		0	0				
Ager-svinemælk	<i>Sonchus arvensis</i>		0								0
Udspærret tørvemos	<i>Sphagnum squarrosus</i>							8			
Sump-fladstjerne	<i>Stellaria alsine</i>						0				
Kær-fladstjerne	<i>Stellaria palustris</i>							X			0
Glinsende kærmos	<i>Tomentypnum nitens</i>							6	1		
Hvid-kløver	<i>Trifolium repens</i>	0									
Kær-trehage	<i>Triglochin palustris</i>								5		
Trådalger	<i>Trådalger</i>			0		0					
Bredbladet dunhammer	<i>Typha latifolia</i>	0		0		0	0	0	0		
Krybende baldrian	<i>Valeriana sambucifolia ssp. procurrens</i>			0							
Eng-viol	<i>Viola palustris</i>									0	

Station 3

Station nr.	3	3	3	3	3	3	3	3	3	3
Prøvefelt	4*	18	20	21	22	23	26	31	35	Ny3
Dato	10/7-17	13/7-17	10/6-17	10/7-17	10/7-17	10/7-17	10/7-17	10/7-17	10/7-17	10/7-17
Inventør	EAU/LT	EAU/LT	EAU/LT	EAU/LT	EAU/LT	EAU/LT	EAU/LT	EAU/LT	EAU/LT	EAU/LT
Naturtype	7230x1330	7230	7230	7200	7200	1330x7230	7230	7230	7230	7230
UTM-X	474700	474433	474727	474893	474931	474737	474689	474680	474463	474738
UTM-Y	6277217	6277125	6277025	6276993	6276850	6277244	6277199	6277207	6277210	6277183
Veghøjde1	10	110	35	70	25	3	6	32	60	29
Veghøjde2	10	110	35	70	17	3	20	32	50	29
Veghøjde3	10	110	35	70	5	3	6	32	37	15
Veghøjde4	10	110	38	38	8	3	6	32	40	15
Dværgbuske	0	0	0	0	0	0	0	0	0	0
Træer/buske < 1 meter	2	0	0,1	0,2	0	0,1	1	1	6	1
Træer/buske > 1 meter	0	0	0	0	1	0	1	0	1	2
Træer/buske samlet	2	0	0,1	0,2	1	0,1	2	1	7	3
Vandflade	0	2	5	20	0	0	1	0	1	0
Græsning	j	n	n	j	j	j	j	j	n	j
Høslæt	n	n	n	n	n	n	n	n	n	n
Slåning	n	n	n	n	n	n	n	n	n	n
Rydning	n	n	n	n	n	n	n	n	n	n
Dansk artsnavn	Latinsk artsnavn									
Kryb-hvene	0		2	6	4	0	3	2	0	0
Rød-el			0	0						
Almindelig krybmos					X					
Skov-angelik	X						0	0	0	X
Gåsepotentil						0				
Spyd-mælde					0					
Sideskærm		0	0	6	X	0	0	0	0	
Dun-birk										0
Rødbrun kogleaks	0					4				
Almindelig kortkapsel		4	0							X
Bladmos	7	12	2	0	X		13	6	15	11

Station nr.		3	3	3	3	3	3	3	3	3	3
Prøvefelt		4*	18	20	21	22	23	26	31	35	Ny3
Nedløbende bryum	<i>Bryum pseudotriquetrum</i>								X		
Stor skebladsmos	<i>Calliergon giganteum</i>			2							
Spids spydmos	<i>Calliergonella cuspidata</i>		4	0		X		13	5	13	10
Eng-kabbeleje	<i>Caltha palustris</i> var. <i>palustris</i>							1	X		
Fin guldstjernemos	<i>Campylium protensum</i>	7					0		1		
Vandkarse	<i>Cardamine amara</i>								0		
Engkarse coll.	<i>Cardamine pratensis</i>	X			X	1				X	
Kær-star	<i>Carex acutiformis</i>		0							4	
Grå star	<i>Carex canescens</i>					0					
Trindstænglet star	<i>Carex diandra</i>	0		0				0	9	0	0
Toradet star	<i>Carex disticha</i>	3	0					2			4
Blågrøn star	<i>Carex flacca</i>							0			3
Tråd-star	<i>Carex lasiocarpa</i>							0			
Almindelig star	<i>Carex nigra</i> var. <i>nigra</i>	2		0			1	1	16		6
Hirse-star	<i>Carex panicea</i>	6						0	0		0
Top-star	<i>Carex paniculata</i>		0					0		9	
Næb-star	<i>Carex rostrata</i>			14				0			
Dværg-star	<i>Carex viridula</i> var. <i>viridula</i>	0					1				
Almindelig hønsetarm	<i>Cerastium fontanum</i> ssp. <i>vulgare</i> var. <i>vulgare</i>							0			0
Gifftyde	<i>Cicuta virosa</i>							0			
Kær-tidsel	<i>Cirsium palustre</i>		0	0				0	0	0	0
Dansk kokleare	<i>Cochlearia danica</i>									0	
Kragefod	<i>Comarum palustre</i>	0		0				1	0		0
Almindelig hvidtjørn	<i>Crataegus laevigata</i>	1									
Grøn eremitmos	<i>Cratoneuron filicinum</i>	0									
Gøgeurtslægten	<i>Dactylorhiza</i>	0							0		0
Dødt organisk materiale	<i>Dead Organic Material</i>	2					1				
Kær-seglmos	<i>Drepanocladus aduncus</i>				0		0				
Smalbladet mangeløv	<i>Dryopteris carthusiana</i>			0							
Almindelig sumpstrå	<i>Eleocharis palustris</i> ssp. <i>vulgaris</i>						14				
Enskellet sumpstrå	<i>Eleocharis uniglumis</i>	2						4	2		16
Kirtel-dueurt	<i>Epilobium adenocaulon</i>			0							
Lådden dueurt	<i>Epilobium hirsutum</i>		0		0	X					
Glat dueurt	<i>Epilobium montanum</i>			0							
Kær-dueurt	<i>Epilobium palustre</i>	0	1	0	2	X		X	X	4	0
Dunet dueurt	<i>Epilobium parviflorum</i>		X							0	

Station nr.		3	3	3	3	3	3	3	3	3	3
Prøvefelt		4*	18	20	21	22	23	26	31	35	Ny3
Dynd-padderok	<i>Equisetum fluviatile</i>			X							
Smalbladet kæruld	<i>Eriophorum angustifolium</i>	4						X	X		0
Rød svingel	<i>Festuca rubra</i>	3					0	1		1	X
Burre-snerre	<i>Galium aparine</i>		0								
Kær-snerre, s. lat.	<i>Galium palustre</i>	0	0	0		3		5	0	1	1
Manna-sødgræs	<i>Glyceria fluitans</i>					3					
Butblomstret sødgræs	<i>Glyceria notata</i>				0						
Hestehale	<i>Hippuris vulgaris</i>			X							
Fløjlgræs	<i>Holcus lanatus</i>	0						0			0
Frøbid	<i>Hydrocharis morsus-ranae</i>				0						
Vandnavle	<i>Hydrocotyle vulgaris</i>	X					0	0	X		4
Vinget perikon	<i>Hypericum tetrapterum</i>							0		0	0
Glanskapslet siv	<i>Juncus articulatus</i>	2	0	6	0	1	0	5	0	0	1
Lyse-siv	<i>Juncus effusus</i>			0		0					
Klæg-siv	<i>Juncus ranarius</i>					1					
Liden andemad	<i>Lemna minor</i>		2		2	X		0		0	
Sump-kællingetand, s. lat.	<i>Lotus pedunculatus</i>	X	0					1		0	4
Trævlekrone	<i>Lychnis flos-cuculi</i>	X				0		2	X	0	1
Sværtevæld	<i>Lycopus europaeus</i>	0				0	0	0	0	X	2
Mose-lungemos	<i>Marchantia polymorpha</i>					3					
Vand-mynte	<i>Mentha aquatica</i>	0	X			0	X	X	0	X	3
Bukkeblad	<i>Menyanthes trifoliata</i>			16							
Sump-forglemmigej	<i>Myosotis laxa ssp. caespitosa</i>				0	X		0			
Leverurt	<i>Parnassia palustris</i>	X						0			0
Eng-troldurt	<i>Pedicularis palustris ssp. palustris</i>	1							0		0
Tagrør	<i>Phragmites australis</i>	2	16	7	16	6	0	3	0	14	0
Raslende krybstjerne	<i>Plagiomnium elatum</i>								1		
Mose-krybstjerne	<i>Plagiomnium ellipticum</i>		9	0	0			1		9	
Eng-rapgræs coll.	<i>Poa pratensis</i>	0						0		0	0
Almindelig rapgræs	<i>Poa trivialis</i>		5			0				16	
Fugle-kirsebær	<i>Prunus avium</i>						0				
Annelgræsslægten	<i>Puccinellia</i>						X				
Bidende ranunkel	<i>Ranunculus acris</i>										0
Kær-ranunkel	<i>Ranunculus flammula</i>	0		0			0	2			
Langbladet ranunkel	<i>Ranunculus lingua</i>							1			

Station nr.		3	3	3	3	3	3	3	3	3	3
Prøvefelt		4*	18	20	21	22	23	26	31	35	Ny3
Tigger-ranunkel	<i>Ranunculus sceleratus</i>					X					
Plæne-kransemos	<i>Rhytiadelphus squarrosus</i>	0									1
Vand-skræppe	<i>Rumex hydrolapathum</i>							0			
Knude-firling	<i>Sagina nodosa</i>	2						1	X		0
Almindelig firling	<i>Sagina procumbens</i>					5					
Grøn pil	<i>Salix alba x fragilis</i>										0
Grå-pil	<i>Salix cinerea</i>	3			0	0		0	0	2	X
Blågrøn kogleaks	<i>Schoenoplectus tabernaemontani</i>		1				0			0	0
Bittersød natskygge	<i>Solanum dulcamara</i>		0							0	
Sump-fladstjerne	<i>Stellaria alsine</i>		0		0					0	
Kær-fladstjerne	<i>Stellaria palustris</i>			0						0	
Mælkebøtte	<i>Taraxacum officinale coll.</i>	0									
Hvid-kløver	<i>Trifolium repens</i>										0
Strand-trehage	<i>Triglochin maritima</i>								0		0
Kær-trehage	<i>Triglochin palustris</i>	2					0	2	0	0	
Trådalger	<i>Trådalger</i>						2				
Bredbladet dunhammer	<i>Typha latifolia</i>			0	0			0			
Tykbladet ærenpris	<i>Veronica beccabunga</i>					0					
Eng-viol	<i>Viola palustris</i>										0

Bilag 2: Kortlægningsdata: Strukturer og dokumentationsfelter

Strukturdata for de 3 stationer samt for 7230-forekomsten nord for Jegindøvej, svarende til feltskema 6.1 i TA N03 (Kortlægning af terrestriske, lysåbne habitatnaturtyper).

Station	1	2	3	N.f. Jegindøvej
Naturtype	7230	7230	7230	7230
Arealandel aktuel 7230	78	18	24	100
Inventør	EAU/LT	EAU/LT	EAU/LT	EAU/LT
Dato	12/7-17	12/7-17	10/7-17	11/7-17
Vegetationsstruktur (1: 0-5%, 2: 5-10%, 3: 10-30%, 4: 30-75%, 5: 75-100%)				
Uden vegetationsdække (bar jord, sand, vand..)	1	1	1	1
Laver	1	1	1	1
Bladmossier	2	2	2	2
Sphagnummossier	1	1	1	1
Vegetation under 15cm	2	2	2	1
Vegetation 15-50cm	4	4	4	4
Vegetation > 50cm	4	4	4	4
Dværgbuske	1	1	1	1
Vedplanter og invasive arter (1: 0%, 2: 1-10%, 3: 10-25%, 4: 25-50%, 5: 50-100%)				
Vedplanter	2	4	3	2
Invasive	1	1	1	1
Hydrologi (0: Ikke relevant, 1: Ingen grøfter eller dræn, fugtigbundsveg. intakt)				
Kystsikring	0	0	0	0
Afvanding	2	1	2	2
Græsning og slæt (1: 0-5%, 2: 5-10%, 3: 10-30%, 4: 30-75%, 5: 75-100%)				
Græsning	5	5	4	1
Slæt	1	1	1	1
Slåning	1	1	1	1
Græsning/høslæt samlet	5	5	4	1
Driftspåvirkning (1: 0%, 2: 1-10%, 3: 10-25%, 4: 25-50%, 5: 50-100%)				
Eutrofiering (direkte påvirkning)	1	1	1	1
Gødskning (randpåvirkning)	1	1	1	1
Sprøjtning (randpåvirkning)	1	1	1	1
Driftspåvirkning samlet	1	1	1	1
Naturtypekarakteristiske strukturer for 7230				
p1: Vandstand i eller over jordoverfladen	3	2	2	3
p2: Artsrig mosflora	2	2	2	1
p3: Artsrig urtevegetation	2	2	2	2
p4: Våd bund med udpræget knoldstruktur	2	2	2	1
Positive strukturer samlet	2	2	2	1
n1: Dækning af tagrør o.a. høje græsser	3	3	3	3
n2: Dækning af nælde, skræppe, lodden dueurt	1	2	2	1
n3: Lukkede krat af pil, birk, fyr eller andre træarter	1	2	2	1
n4: Tegn på tilskuds fodring/gødskning	1	1	1	1
Negative strukturer samlet	2	2	2	1
Dokumentationsfelt	Felt 7	Felt 0	Felt 4	Se nedenfor

Dokumentationsfelt for 7230 nord for Jegindøvej

UTM-X: 474.597	UTM-Y: 6.277.483
Dansk artsnavn	Latinsk artsnavn
Kryb-hvene	<i>Agrostis stolonifera</i>
Sideskærm	<i>Berula erecta</i>
Bladmos	<i>Bryopsida</i>
Spids spydmos	<i>Calliergonella cuspidata</i>
Trindstænglet star	<i>Carex diandra</i>
Top-star	<i>Carex paniculata</i>
Gifftyde	<i>Cicuta virosa</i>
Kær-tidsel	<i>Cirsium palustre</i>
Kragefod	<i>Comarum palustre</i>
Kær-seglmos	<i>Drepanocladus aduncus</i>
Kær-dueurt	<i>Epilobium palustre</i>
Rød svingel	<i>Festuca rubra</i>
Almindelig mjøddurt	<i>Filipendula ulmaria</i>
Kær-snerre, s. lat.	<i>Galium palustre</i>
Vandnavle	<i>Hydrocotyle vulgaris</i>
Glanskapslet siv	<i>Juncus articulatus</i>
Liden andemad	<i>Lemna minor</i>
Sump-kællingetand, s. lat.	<i>Lotus pedunculatus</i>
Trævlekrone	<i>Lychnis flos-cuculi</i>
Sværtævæld	<i>Lycopus europæus</i>
Vand-mynte	<i>Mentha aquatica</i>
Tagrør	<i>Phragmites australis</i>
Mose-krybstjerne	<i>Plagiomnium ellipticum</i>
Almindelig rapgræs	<i>Poa trivialis</i>
Vand-skræppe	<i>Rumex hydrolapathum</i>
Grå-pil	<i>Salix cinerea</i>
Blågrøn kogleaks	<i>Schoenoplectus tabernaemontani</i>
Uden for dokumentationsfelt:	
Næb-star	<i>Carex rostrata</i>

Bilag 3: Feltskemaer

De 30 feltskemaer afleveres som scannede filer, da pinpoint-informationerne skal bruges til indtastning i Naturdatabasen.