

Gammellung Mose Plejeplan for 2022-2032



Plejeplan for Gammellung Mose

Udarbejdet af Faxe Kommune 2022

Faxe Kommune
Frederiksgade 9
4690 Haslev
<https://www.faxekommune.dk/>

Denne plan er godkendt af Byrådet d. 25. maj 2023.

Ansvarsfraskrivelse

Indeværende materiale er udarbejdet som led i LIFE projektet LIFE14 NAT/DK/000606 som støttes økonomisk af EU Kommissionen. I henhold til artikel II.7.2 i General Conditions kan de holdninger og den viden, der kommer til udtryk i materialet, under ingen omstændigheder blive betragtet som EU Kommissionens officielle holdning og EU Kommissionen er ikke ansvarlig for den videre brug af oplysningerne i materialet.

Indholdsfortegnelse

1. Indledning	4
2. Områdets administrative status.....	5
2.1 Ejerforhold	5
2.2 Naturbeskyttelsesloven	5
2.3 Natura 2000 og bilag IV-arter	5
3. Beskrivelse af området og potentiale.....	5
3.1 Vegetation	6
3.2 Fugle	6
3.3 Andre arter.....	7
4. Målsætning for Gammellung	7
5. Driftsplan for området	8
5.1. Indgåede aftaler	8
5.2. Teknisk anlæg.....	9
5.3. Drift af arealerne	9
5.4 Retningslinjer for driften af arealet	10
5.4. Øvrige retningslinjer.....	10
6. Rødkilde LIFE	10
Bilag 1 – Kortbilag.....	11
Bilag 2 – Udpegningsgrundlag for Natura 2000-område nr. 163.....	14
Bilag 2 – Artsliste	15

1. Indledning

Som en del af LIFE14 NAT/DK/000606 – Rigkilde LIFE projektet, skal der udarbejdes en plejeplan (aktion A3), som beskriver de tiltag, der bruges for at nå de opstillede mål for habitatområdets udvikling, og hvordan de forskellige anlæg og installationer skal driftes fremover.

Indeværende plejeplan er gældende for perioden 2022-2032, og optages som et bilag til Faxe Kommunes Natura 2000-handleplanen for Natura 2000-område nr. 163 ”Suså, Tystrup-Bavelse Sø, Slagmosen, Holmegårds Mose og Porsmosen”, hvorved plejeplanen bliver gjort ”lovmæssig operationel”, hvilket er et krav fra EU.

LIFE-projektet i Gammellung medvirker til at opfylde målsætninger for de lysåbne terrestriske habitatnaturtyper i handleplanen for Natura 2000-område nr. 163, som Faxe Kommune har ansvar for at realisere på de privatejede arealer inden for Natura 2000-området.

Projektet har særligt fokus på at forbedre kvaliteten af naturen i de rigkær og avneknippemoser, som findes inden for projektområdet, samt skabe forudsætninger for at naturtyperne kan brede sig i hele Natura 2000-området. Det er hovedformålet, at alle naturtyper skal opnå en god tilstand. Generelt er de fleste af habitatnaturtyperne inden for projektområdet vurderet til at være i god tilstand i basisanalysen for 2022-2028. Et enkelt område med rigkær er vurderet til at være i moderat tilstand. I basisanalysen fremhæves det dog, at både avneknippemoserne og rigkæernerne er truet af tilgroning af både høj græs/urtevegetation og vedplanter, samt påvirkninger fra uhensigtsmæssig hydrologi. Disse trusler kan på sigt medføre en forværring af habitatnaturtyperne, og det er derfor nødvendigt at igangsætte en pleje af arealerne, som kan standse tilgroningen.

På de privatejede arealer er der udpeget et projektområde på ca. 32 ha, hvor følgende konkrete genopretnings- og bevaringsaktioner er blevet udført:

- Opførelse af to græsningsfolde på i alt ca. 32 ha, med opsætning af ca. 7,9 km kreaturhegn med dertilhørende strømforsyning (se kortbilag 1).
- Udvikling af lysåben natur og forberedelse til græsning ved rydning af ca. 8 ha opvækst af pil, birk og elletræer, som har overtaget mosen gennem de sidste 70 år efter ophør af tørvegravning i området, resulterende i en mosaik af åbne områder og områder med krat inden for foldene (se kortbilag 2).
- Genskabelse af det naturlige græsningstryk for arealet ved sommergræsning med kreaturer, med henblik på at fremme udviklingen af rigkær (7230), avneknippemose (7210) samt tidvis våd eng (6410).
- Etablering af færister, klaplåger, vandingssteder og fangfolde som understøtter sommergræsning af arealet.
- Udførelse af hydrologiske forundersøgelser, som viste at det ikke var fysisk muligt at ændre væsentligt på de hydrologiske forhold i Gammellung Mose. Dog blev et drænforløb fra de sydlige markarealer ført uden om mosen med det formål, at fjerne tilledningen af det næringsrige vand fra de omkringliggende marker til Gammellung Mose.
- Forsøg med flytning af hvas avneknippe til fra eksisterende bestande til nye områder.

Faxe Kommune har gennemført projektet i tæt samarbejde med de private lodsejere. Det har ikke desværre været muligt at få alle lodsejere i området til at deltage i projektet. Derfor har det været nødvendigt, at frahegne dele af moseområderne, hvilket giver to separate græsningsfolde.

Tidligere i forløbet var det også projekteret, at området Tuerne skulle indgå i projektet. Denne del er senere blevet udtaget af projektet på grund af manglende interesse fra de private lodsejere.

Indsatsen er finansieret ved statslige tilskudsordninger til indsats i Natura 2000-områder, samt midler i LIFE-projektet.

2. Områdets administrative status

2.1 Ejerforhold

Hovedparten af de matrikler som indgår i projektet, er ejet af private lodsejere. Kun en enkelt matrikel er ejet af Faxe Kommune.

2.2 Naturbeskyttelsesloven

Hele projektområdet er i dag udpeget som beskyttet efter naturbeskyttelseslovens § 3. Størstedelen af området er udpeget som beskyttet mose, og kun en mindre andel er udpeget som beskyttet eng (se kortbilag 3).

2.3 Natura 2000 og bilag IV-arter

Gammellung Mose er beliggende i Natura 2000-områder nr. 163 ”Suså, Tystrup-Bavelse Sø, Slagmosen, Holmegårds Mose og Porsmosen”, som udgøres af Habitatområde H145, H146 og H194 Fuglebeskyttelsesområde F91 og F93. Her udgøres projektområdet dog udelukkende af F91 og H194.

Inden for projektområdet findes tre forskellige lysåbne habiturnaturtyper; rigkær (7230), avneknippemose (7210), tidvis våd eng (6410) og skovhabitatnaturtypen skovbevokset tørvemose (91D0). Her er både avneknippemose og skovbevokset tørvemose prioriterede habiturnaturtyper. Ligeledes er der udpeget levesteder for rørdrum, som er vurderet til at være i god tilstand (se kortbilag 4 og 5).

Nord og sydvest for projektområdet er skovhabitatnaturtyper aske og ellesump (91E0) også kortlagt. Der er ligeledes udpeget levesteder for stor vandvandsalamander, samt observeret fund af bilag IV-arten springfrø i søerne i området. Der foreligger også en enkelt registrering af markfirben syd for markvejen, som fører igennem projektområdet.

3. Beskrivelse af området og potentiale

Gammellung er en del af et større moseområde i tilknytning til bl.a. Holmegårds Mose, der er Sjællands største højmoser. Hele området var fra istiden lavvandede søer, men de er gradvist blevet udtørrede og området er i dag en mosaik af moser, skovsumpe og tidvist våde enge. De historiske kort viser, at området tidligere var eng og mose, som blev afvandet med grøfter. På de høje målebordsblade fra sidst i 1800-tallet, ses der en begrænset tørvegravning med kun få grøfter i området, og der ses ikke store ændringer i det lave målebordsblad fra start til midt 1900-tallet.

Området er opdelt i en række mindre moselodder, som er tilknyttet gårdene i og omkring Skuderløse. Før og efter 2. verdenskrig udnyttedes området i høj grad til tørvegravning, men også til afgræsning og høslæt. Tørvegravningen fortsatte kort tid efter krigen, men ophørte i løbet af 1950'erne. I dag udnyttes enkelte lodder stadig til høslæt og afgræsning, men størstedelen af området fremstår som skovbevokset tørvemose.

Gammellung ligger lige op ad Susåen og er mosearealer på tørv, der er udsat for væsentlige udsving i vandstands niveau hen over året. Arealerne i Gammellung, kan således periodevist ligge helt under vand. Her ses det især, at moseområderne langs Susåen ligger helt under vand i vinterhalvåret, hvor vandstanden kan stige med op til en halv meter.

Området er et af de særligt unikke naturområder i Faxe Kommune, med lang række af dyr og planter tilknyttet til området.

3.1 Vegetation

Området er botanisk interessant da der, grundet tørvegravningen af sur sphagnumtørv, er blevet fritlagt områder med et højt kalkindhold i jordbunden. Dette adskiller sig fra øvrige moseområder, og er med til at give en mere artsrig vegetation. I området findes bl.a. flere star arter som hirse-, toradet-, næb- og langakset star samt bl.a. djævelsbid, hjertegræs, trævlekrone og vild hør.

Af mere sjældne og truede arter kan de større bestande af kødfarvet gøgeurt særligt fremhæves, ligesom der kan findes flere arter fra den danske rødliste herunder, seline, rank viol, og sump-hullæbe. Ligeledes findes nogle af de største danske bestande af den sjældne halvgræs hvas avneknippe i området. Fælles for alle disse arter er, at de er særligt sårbare over tilgroning af arealerne, og det kræver derfor at arealet driftes og plejes for at sikre deres levesteder.

Størstedelen af mosearealerne er dog i dag groet til, og består af skovbevokset tørvemose med bl.a. birk, pil og elletræer.



Hvas Avneknippe i Gammellung

Invasive arter:

På dele af arealet findes der større bestande af sildig gyldenris samt enkelte individer af kæmpebjørneklo.

3.2 Fugle

Gammellung Mose har et vidt og varieret fugleliv. Om vinteren findes en lang række af rastende fugle i området som bl.a. gæs, sangsvaner, fjeldvåger og kærhøge, der tiltrækkes af områdets store lavvandede eng- og moseområder med begrænset menneskelig aktivitet.

I ynglesæsonen er der et rigt fugleliv af sangere som fx nattergalen. Man kan ligeledes både se og høre dobbeltbekkasiner og skovsnepper. En række rovfugle, som tårnfalken, rørhøgen og musvågen yngler også i området.

Man kan også være heldig at se og høre traner om sommeren, ligesom havørnen fra tid til anden søger føde over de åbne mose- og engflader.

Området indeholder flere udpegede levesteder for rørdrum, som er tæt knyttet til lokalitetens store uforstyrrede og vanddækkede rørskove.

3.3 Andre arter

Gammellung Mose er også levested for flere arter af insekter, padder og pattedyr.

Området huser blandt andet den sjældne engperlemorssommerfugl, der er knyttet til næringsrige moser og enge med mjødukt og græs-/urtebevoksning. De velegnede levesteder er ofte ekstensivt kreaturgræssede, sumpede enge med spredte pilebuske omkring åer, skovmoser eller fugtige skovenge. En stedvis ekstensiv afgræsning, som fremmer disse forhold og værtsplanten alm. mjødukt, er dermed med til at opretholde levestedet for engperlemorssommerfugl.

Der foreligger registreringer af bilag IV-arterne springfrø og stor vandsalamander i områdets vandhuller. Området, med dets mange små lavvandede vandhuller, udgør derfor generelt et vigtigt levested for padder. Springfrø ses ofte ynglende i de samme vandhuller som de to andre brune frøer butsnudet frø og spidssnudet frø. Så selvom der ikke ligger registreringer af arterne i området, så kan det formodes at de også er at finde her

Omkring projektområdet der også registreret flere arter af flagermus herunder vand-, skimmel- og trolldflagermus. Den mere sjældne frynseflagermus er også fundet i nærområdet. Selvom arterne ikke yngler i projektområdet, kan det forventes at de benytter områdets mosaik af tæt krat og åbne vandflader til fouragering.

Både rådyr og kronstyr findes også i større bestande i Gammellung, hvilket gør området særligt fordelagtigt til jagt.

4. Målsætning for Gammellung

Målsætningen for området og formålet med pleje er ifølge LIFE Riggilde-projektet:

- At standse tilgroningen af de lysåbne naturtyper og dermed sikre en opnåelse eller fastholdelse den gunstige bevaringsstatus for de udpegede habitatnaturtyper rigkær (7230), avneknippemose (7210) og tidvis våd eng (6410).
- At indføre et naturligt græsningstryk på arealet, som sikrer et lavt vegetationsdække på de lysåbne habitatnaturtyper, med arter der er karakteristiske for naturtyperne rigkær, avneknippemose og våd eng.
- At skabe vilkår for, at naturtyperne rigkær (7230) og avneknippemose (7210) kan brede sig ud i projektområdet.

Faxe Kommune vil løbende følge op på forsøget med flytning af hvas avneknippe. Såfremt det viser sig, at forsøget med flytningen vurderes at være vellykket, så vil det vurderes hvorvidt det vil være naturforbedrende at udføre yderligere flytninger af bestandene.

Særskilt fra LIFE-projektet har Faxe Kommune yderligere igangsat af forundersøgelser for et muligt lavbundsprojekt på markarealerne nord for Gammellung Mose. Formålet med lavbundsprojektet er at bl.a. at mindske næringsstofftilførslen, der sker til Gammellung Mose ved oversvømmelser fra Svalebækken.

5. Driftsplan for området

5.1. Indgåede aftaler

Der er indgået tidsbegrænsede aftaler mellem Faxe Kommune og alle de private lodsejere om deltagelse i EU-LIFE projektet RigKilde LIFE 14 NAT/DK/000606. Lodsejerne er i disse aftaler forpligtet til at genforhandle aftalerne ved udløb. Aftalerne indeholder overordnet følgende bestemmelser:

- Faxe Kommune kan efter forudgående drøftelse og skriftlig aftale med ejeren foretage rydning af vedplanter (fx pil, el og birk). I de områder kommunen rydder, har kommunen ret til at foretage genrydning i overensstemmelse med de regler, der gælder iht. støtteordninger.
- Faxe Kommune kan lade arealerne pleje ved afgræsning med kreaturer samt eventuel slåning med fjernelse af det afslåede (høslæt/effertydning). Græsningsperioden er som udgangspunkt hele året, men da det kan vise sig at være vanskeligt grundet områdets hydrologi og mange vinteroversvømmelser, kan græsningsperioden godt være kortere.
- Faxe Kommune kan lade et hegn opsætte for at holde dyrene inde i området, ligesom der kan etableres fangefolde, hegnsled, færister og øvrig infrastruktur til græsning.
- Lodsejere har stillet de adgangsveje til rådighed, som var nødvendige for at anlægsarbejde kan gennemføres. Faxe Kommune skal udbedre eventuelle adgangsveje som beskadiges under et anlægsarbejde i projekt øjemed til samme tilstand, som vejene havde før anlægsarbejdet.
- Alle aftaler og kontakter i forbindelse med projektets gennemførelse vil ske til ejeren af det pågældende areal medmindre andet er aftalt med kommunen.
- Jagtretten på arealerne tilhører fortsat lodsejer af de enkelte ejendomme, og skal stadig kunne udføres i perioden med græsning.
- Faxe Kommune har afholdt alle udgifter til rydninger, etablering af folde, opsætning af strømforsyning til hegnet samt indkøb af kreaturer og vil i aftalens løbetid stå for vedligehold af hegn (knækkede pæle osv.).

Faxe Kommune har indgået en forpagtningsaftale på ca. 0,51 ha landbrugsjord, som skal benyttes til at sikre, at kreaturerne har et højtliggende område at trække hen til ved oversvømmelser af de lavtliggende arealer. Ligeledes er der indgået to forpagtningsaftaler på i alt ca. 4,42 ha, hvor Faxe Kommune betaler en forpagtningsafgift for det forventede tab af udbytte fra høslæt på arealerne.

Samtidig er der indgået en aftale med en dyreholder om afgræsningen af området. I denne er det aftalt, at Faxe Kommune som plejemyndighed har følgende ansvarsområder:

- Faxe Kommune fører tilsyn med græsningens virkning på dyre- og plantelivet.
- Faxe Kommune er ejer af hegnet og installationer, og står for at klargøre hegnet inden udbinding. Klargøringen omfatter en årlig gennemgang og udbedring af hegn og låger, og skal finde sted inden 15. april med mindre parterne forud har aftalt andet.
- Faxe Kommune kan ændre vilkårene (græsningsperiode, antal dyr eller andet årligt inden den 1. november) for græsningen, hvis aftalens formål ikke opfyldes.

Dyreholderen vil efter aftale med Faxe Kommune stå for dagligt, almindeligt vedligehold af foldene, og har derfor følgende ansvarsområder:

- Lade arealet afgræsses med 0,61 storkreaturer pr. ha ved sommergræsning. Græsningstrykket kan dog ændres såfremt dette vurderes gavnligt for naturplejen.
- Udsætning og hjemtagning af kreaturer.
- Klargøring og sikring af vand og strøm til foldene inden udbinding, samt nedlukning ved hjemtagning af dyrene.
- Den skade som dyrene måtte forvolde på anden mands ejendom i forbindelse med græsningen, er dyreholders ansvar.
- Dyreholder foretager mindre reparationer, og fjerner vegetation ved hegnslinjen inden kreaturerne sættes ud samt i græsningssæsonen. Ved større fejl og mangler orienteres Faxe Kommune.

5.2. Teknisk anlæg

Realisering af projektet indebærer en række tekniske anlæg, der er forbundet med afgræsning af arealerne:

- Opsætning af ca. 7900 m tre trådet 2,5 mm kreaturhegn.
- Opsætning af 2 færister med tilhørende klaplåger i Vestfolden.
- Opsætning af 3 klaplåger i Østfolden.
- Etablering af 6 led i hegnet.
- Etablering af to fangfolde.
- Etablering af vandforsyning.
- Etablering af strømgiver.

Strømmen føres fra et el-skab ved Broksøvej 72. Ledningen føres langs Broksøvej og grusvejen som vist i kortbilaget. Strømmen føres i isolerede kabler. Strækningen er ca. 170 meter langs Broksøvej og 370 meter langs grusvejen. De tekniske anlæg fremgår af kortbilag 6.

Øvrige anlæg:

- Opsætning af informationstavler ved de to folde.

5.3. Drift af arealerne

Før projektets gennemførelse fremstod større dele af moseområderne med en kraftig tilgroning af bl.a. pil og rød-el samt højstauder på grund af en manglende drift på arealerne over en lang årrække. Tilgroningen er en trussel for de udpegede lysåbne habitatnaturtyper i området, hvilket har gjort at områderne med rigkær, avneknippemose og tidvis våd eng er blevet indskrænket, og stadig er i risiko for yderligere forringelse såfremt tilgroningen stoppes.

Plejen af området skal hermed sikre, at de områder, der er blevet ryddet for opvækst af pil og rød-el, kan udvikle sig til sammenhængende områder med græs- og urtevegetation. Det skal dog sikres, at græsningen holdes så ekstensiv, at der stadig bibeholdes områder med mindre partier af højstaudesamfund, da dette sikrer en vegetativ variation i områderne og dermed en højere biodiversitet. Dette sikrer også at områdets arter, som er tilknyttet til de tilgroede arealer, ikke forsvinder i forbindelse med projektet, herunder bl.a. perlemorssommerfugl og rørdrum.

Det er vurderet, at en kontinuerlig og stabil drift med sommergræsning kan sikre og forbedre tilstanden af områderne med rigkær, avneknippemose og tidvis våd eng. Ligeledes gives der med græsningen mulighed for, at de lysåbne naturtyper kan udvikle sig i området.

5.4 Retningslinjer for driften af arealet

- Kreaturerne skal som udgangspunkt sættes ud på arealerne mellem 15. april og 15. maj og hjemtages mellem 1. oktober og 1. november. Der kan dog være særlige forhold som vejr og sygdom, som kan føre til hjemtagning før tid. I sådanne tilfælde skal Faxe Kommune orienteres. Faxe Kommune kan ligeledes godkende, at dyrene udsættes tidligere og/eller hjemtages senere, såfremt det bidrager til en positiv naturudvikling af området og sker under hensyntagen til dyrenes trivsel.
- Området skal som udgangspunkt afgræsses med 0,61 storkreaturer pr. ha ved sommergræsning. Græsningstrykket kan dog justeres efter aftale med Faxe Kommune. Da det er et lavproduktivt moseareal, anbefales det at der græsses med lette dyreracer som galloway eller dexter.
- Der må ikke foretages tilskudsfordring, gødskning, jordbearbejde, sprøjtning eller opstilling skure og lignende på arealet. Der kan dog gives mineraltilskudsfoder. Kun i særlige tilfælde kan der gives en lille mængde tilskudsfoder i fangfolden op til at dyrene skal tages ud af foldene.
- Kæmpe-bjørneklo skal bekæmpes jf. Faxe Kommunes indsatsplan.
- Sildig Gyldenris kan bekæmpes ved maskinel slåning. Miljøstyrelsen anbefaler, at bestandene slås 2-5 gange i løbet af en sæson. Slås der kun 2 gange anbefales det, at slåningerne udføres i maj og august for det bedste resultat.

5.4. Øvrige retningslinjer

Udover de ovenstående bestemmelser for den løbende pleje, så gælder følgende:

- Faxe Kommune overleverer hvert år græsningsfoldene således, at vegetationen omkring hegnet er slået ned og græsningsfaciliteterne er sikret.
- Faxe Kommune står for vedligehold af informationskiltene.
- Såfremt væsentlige forudsætninger for plejeplanen ændres kan den revideres inden for 10-års perioden.
- Dyreholder er ansvarlig for reetablering af adgangsveje i området, såfremt de beskadiges i forbindelse med transporten af dyr eller anden aktivitet i forbindelse med græsningen.
- Dyreholder foretager mindre reparationer, som har til formål at hindre dyrene i at bryde ud eller mindske omfanget af skade, samt holde hegnslinjen fri for vegetation inden kreaturerne sættes ud samt i græsningssæsonen. Ved større fejl og mangler orienteres Faxe Kommune hurtigst muligt.
- Dyreholder er ansvarlig for at klargøre og sikre vand og strøm til folden.

6. Riggilde LIFE

Gammellung indgår som nævnt tidligere i LIFE-projektet *Riggilde LIFE*. For det samlede projekt er der opsat en beskrivelse for, hvordan projektet skal bidrage til at opfylde Natura 2000-planerne på tværs af alle projektpartnere. Af denne projektbeskrivelse fremgår det, at de overordnede målsætninger er:

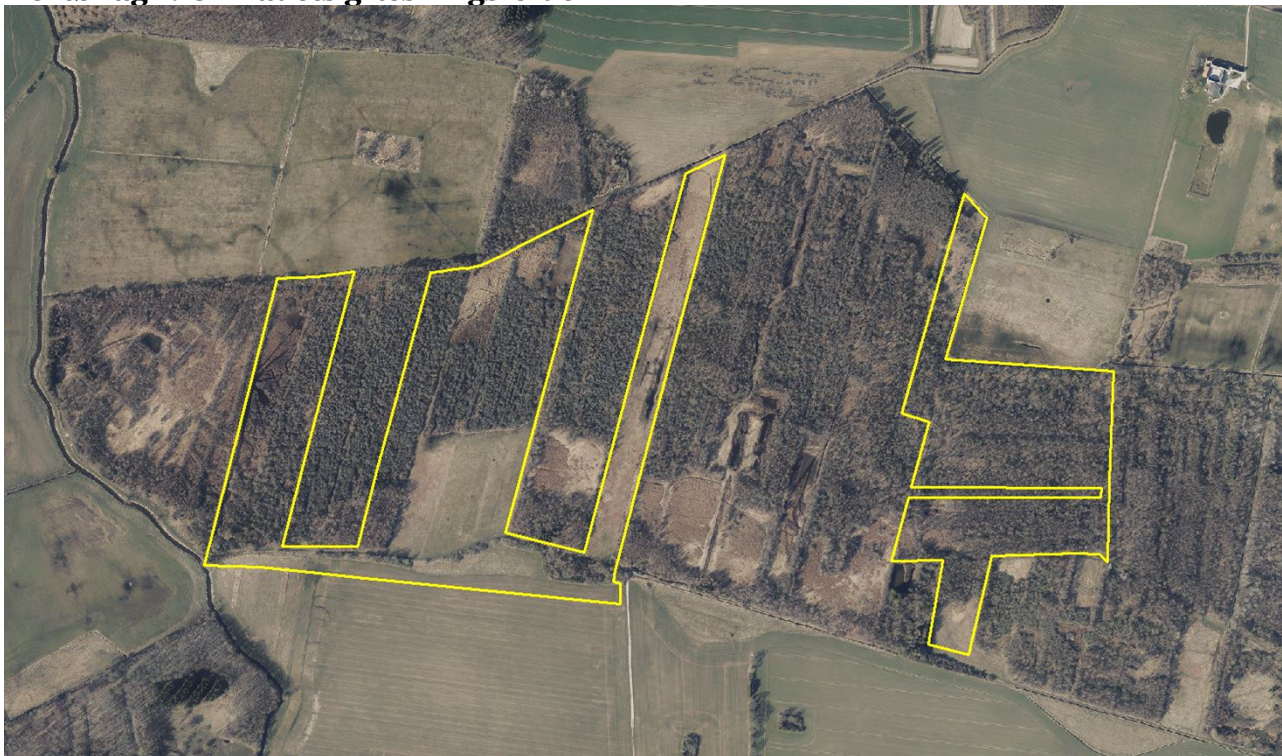
- At prognosen for bevaring på sigt udvikler sig til gunstig.
- At målsætningen i Natura 2000-planerne om at øge arealet med avneknippemose (7210) i Tuerne og Gammellung på Sjælland med i alt 4,5 ha indfries.
- At målsætningen i Natura 2000-planerne om at øge arealet med kildevæld (7220) i flere projektområder med i alt 7,0 ha indfries.
- At målsætningen i Natura 2000-planerne om at øge arealet med rigkær (7230) i de fleste projektområder med i alt 75,0 ha indfries.

Ligeledes er der en række sårbare og/eller sjældne dyrearter, som skal hjælpes. Her med særligt fokus på:

- At sikre at stor vandsalamander har steder at yngle.
- At forbedre den spidssnudedede frøs muligheder for at finde føde og yngle, så der ved projektets afslutning er en fremgang på 50 % af antal yngleaktive voksne dyr.

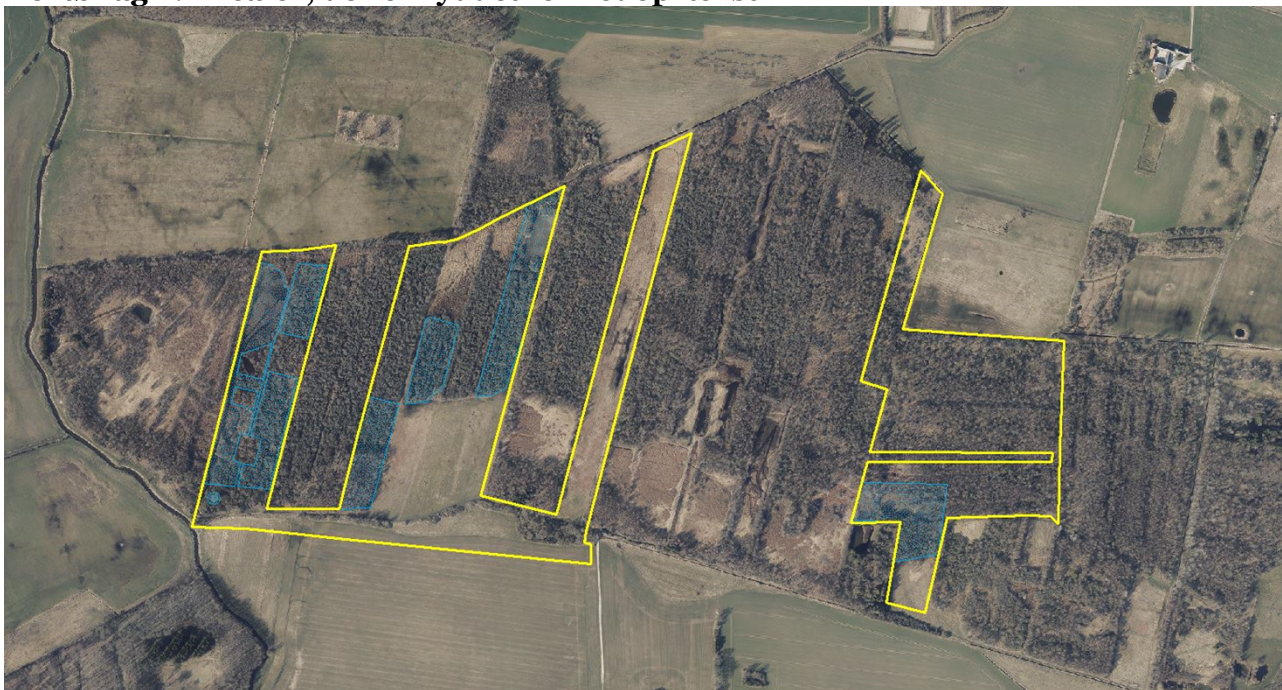
Bilag 1 – Kortbilag

Kortbilag 1: Områdets græsningsfolde



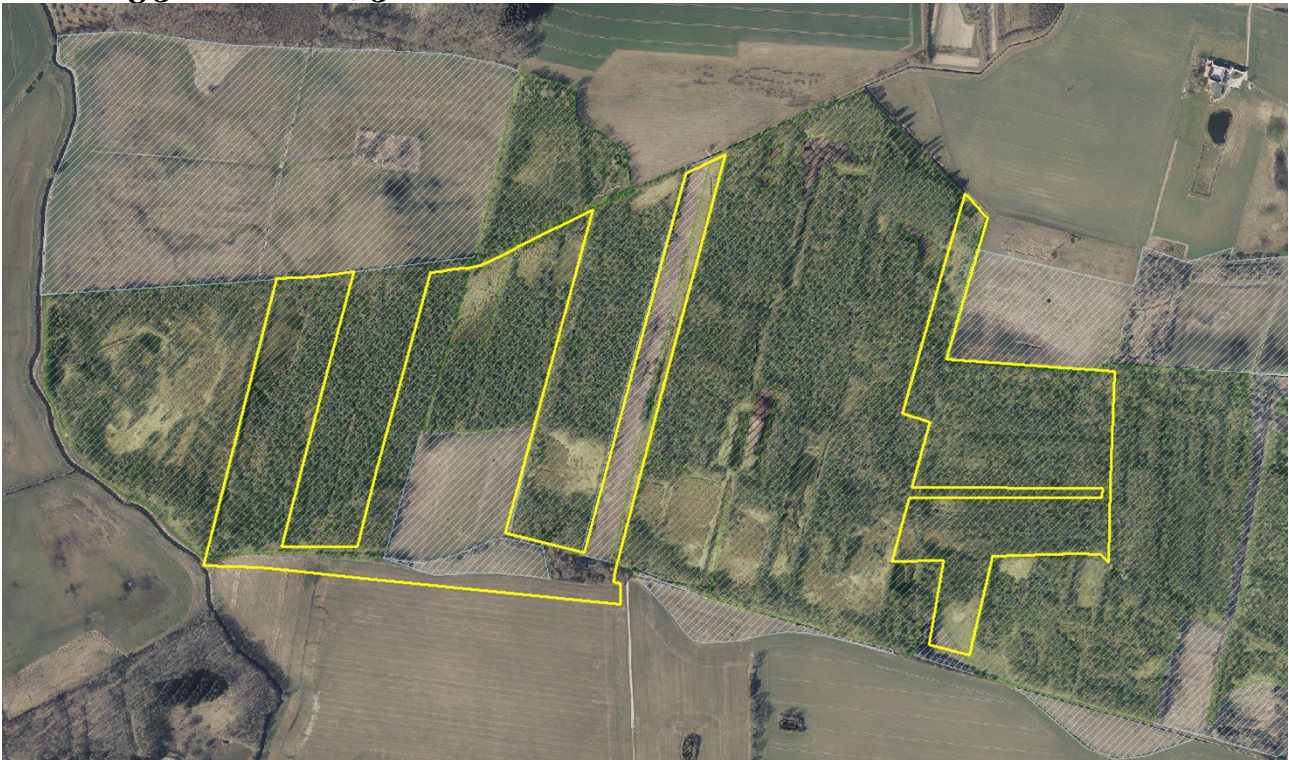
Områdets to græsningsfolde ses markeret med gul.

Kortbilag 2: Arealer, der er ryddet for vedopvækst



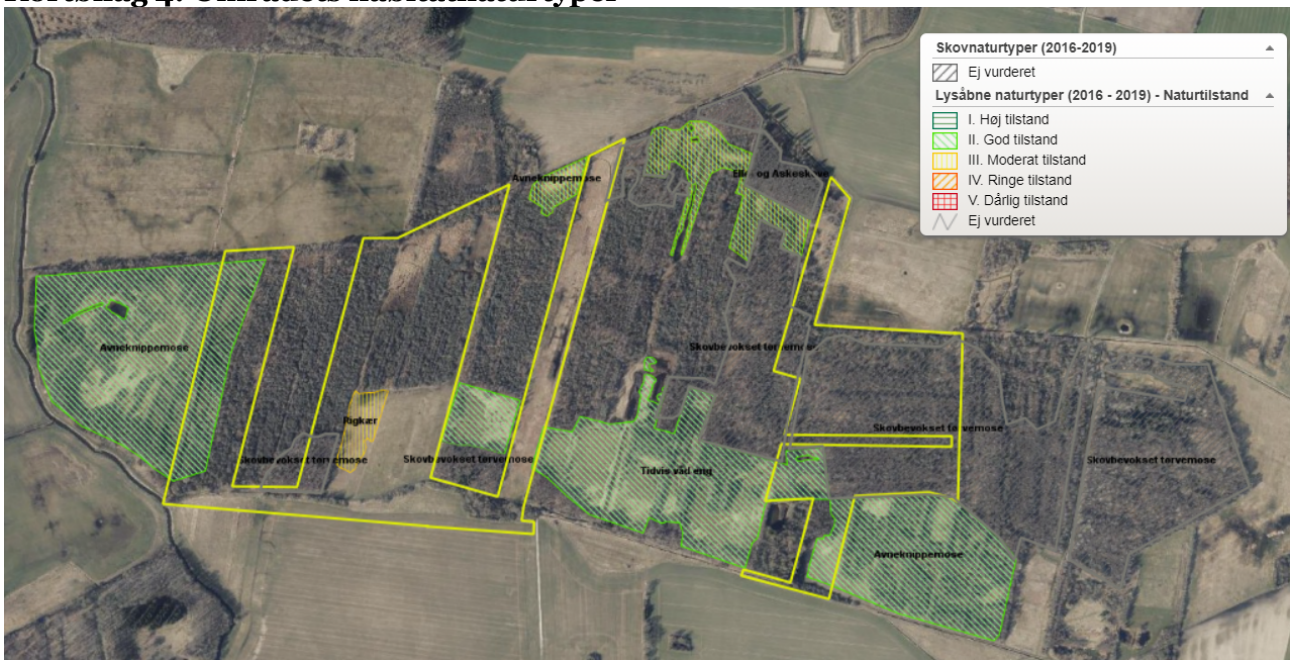
Arealerne som er ryddet for vedopvækst vises med skraveret blå.

Kortbilag 3: Områdets § 3 natur



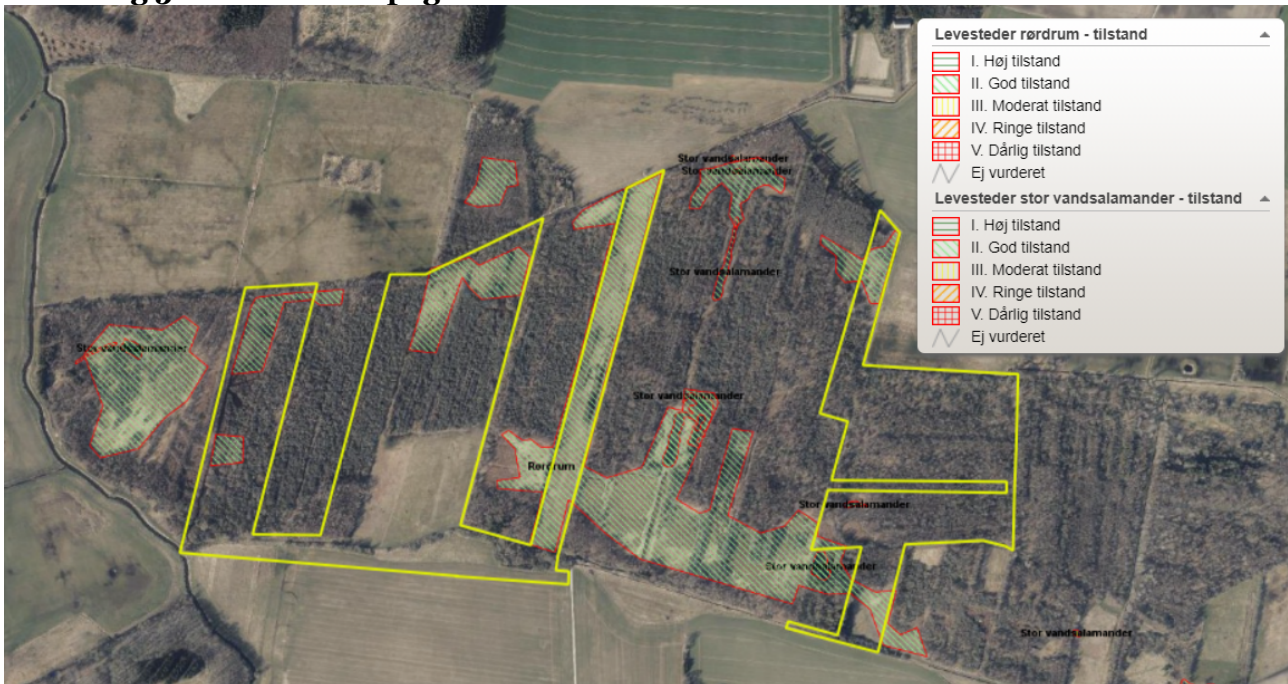
Områdets § 3 beskyttede naturtyper vises med henholdsvis eng som lyseblå og mose med grøn.

Kortbilag 4: Områdets habitatnaturtyper



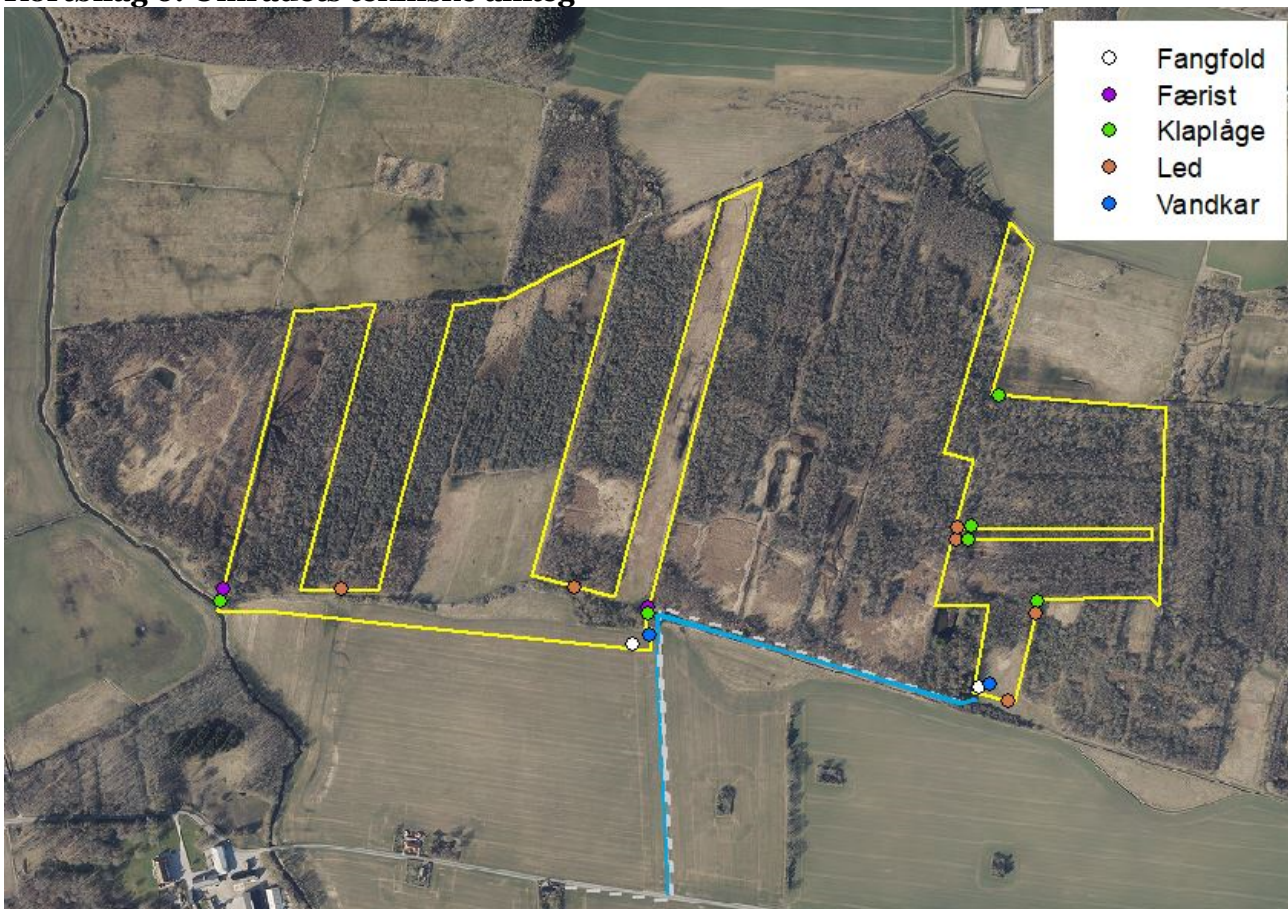
Områdets habitatnaturtyper vises i de skaverede området. Farverne indikere områdets tilstand.

Kortbilag 5: Områdets udpegede levesteder



Områdets udpegede levesteder vises i de skraverede området. Farverne indikere levestedets tilstand.

Kortbilag 6: Områdets tekniske anlæg



Områdets tekniske anlæg. De blå og stiplede linje viser el- og vandføringen fra Broksøvej.

Bilag 2 – Udpegningsgrundlag for Natura 2000-område nr. 163

Udpegningsgrundlag for Habitatområde nr. 145		
Naturtyper:	Kransnálalge-sø (3140)	Næringsrig sø (3150)
	Brunvandet sø (3160)	Tidvis våd eng (6410)
	Urtebræmme (6430)	Højmose* (7110)
	Nedbrudt højmose (7120)	Hængesæk (7140)
	Avneknippemose* (7210)	Riggær (7230)
	Skovbevokset tørvemose* (91D0)	Elle- og askeskov* (91E0)
Arter:	Mygblomst (1903)	Stor kærguldsmed (1042)
	Lys skivevandkalv (1082)	Stor vandsalamander (1166)

Udpegningsgrundlag for Habitatområde nr. 146		
Naturtyper:	Vandløb (3260)	Urtebræmme (6430)
	Bøg på muld (9130)	Ege-blandskov (9160)
	Elle- og askeskov* (91E0)	
Arter:	Sumpvindelsnegl (1016)	

Udpegningsgrundlag for Habitatområde nr. 194		
Naturtyper:	Indlandssalteng* (1340)	Søbred med småurter (3130)
	Kransnálalge-sø (3140)	Næringsrig sø (3150)
	Brunvandet sø (3160)	Vandløb (3260)
	Å-mudderbanke (3270)	Kalkoverdrev* (6210)
	Surt overdrev* (6230)	Tidvis våd eng (6410)
	Urtebræmme (6430)	Avneknippemose* (7210)
	Kildevæld* (7220)	Riggær (7230)
	Bøg på mor (9110)	Bøg på muld (9130)
	Ege-blandskov (9160)	Skovbevokset tørvemose* (91D0)
	Elle- og askeskov* (91E0)	
Arter:	Skæv vindelsnegl (1014)	Sumpvindelsnegl (1016)
	Tykskallet malermusling (1032)	Bæklampret (1096)
	Pigsmerling (1149)	Stor vandsalamander (1166)

Tabellerne viser naturtyper og/eller arter på udpegningsgrundlag for Natura 2000-området. Tal i parentes henviser til de talkoder, som benyttes for naturtyper og arter fra habitatdirektivets bilag 1 og 2. * angiver, at der er tale om en prioriteret naturtype jf. habitatdirektivet.

Udpegningsgrundlaget er gennemgået i 2018-21. Urtebræmme 6430 er ikke tilstede i habitatområde H145. Da Urtebræmme 6430 er til stede i de to øvrige habitatområder gennemgås naturtypen. Å-mudderbanke 3270 er ikke tilstede i habitatområde H194 og gennemgås derfor ikke yderligere.

Udpegningsgrundlag for Fuglebeskyttelsesområde nr. 91		
Fugle:	Rørdrum (Y)	Sangsvane (T)
	Sædgås (T)	Blisgås (T)
	Havørn (T)	Rørhøg (Y)
	Engsnarre (Y)	Plettet rørvagtel (Y)
	Trane (Y)	Mosehornugle (Y)
	Rødrygget tomskade (Y)	

Udpegningsgrundlag for Fuglebeskyttelsesområde nr. 93		
Fugle:	Sædgås (T)	Havørn (Y)
	Kongeørn (T)	Rørhøg (Y)
	Hvæpsevåge (Y)	Engsnarre (Y)
	Klyde (Y)	Dværgterne (Y)
	Fjordterne (Y)	Isfugl (Y)

Tabellerne viser fugle på udpegningsgrundlaget. I parenteserne står "T" for trækfugl og "Y" for ynglefugl.

Udpegningsgrundlaget er gennemgået i 2018-21. Mosehornugle (Y) er ikke tilstede i fuglebeskyttelsesområde F91. For trækfuglene er følgende fugle ikke tilstede i national eller international væsentlig forekomst: Sangsvane (T) og havørn (T) i fuglebeskyttelsesområde F91 og kongeørn (T) i fuglebeskyttelsesområde F93. De nævnte fugle gennemgås derfor ikke yderligere.

Bilag 2 – Artsliste

Nedenstående artsliste er generet ud fra basiskortlægningen af Gammellung Mose, som fandt sted i 2020 og 2022 i forbindelse med LIFE-projektet, samt data fra NOVANA-overvågningen i 2021.

Ager-padderok (<i>Equisetum arvense</i>)	Eng-forglemmigej (<i>Myosotis scorpioides</i>)
Ager-tidsel (<i>Cirsium arvense</i>)	Eng-kabbeleje (<i>Caltha palustris</i>)
Ahorn (<i>Acer pseudoplatanus</i>)	Engkarse (<i>Cardamine pratensis</i>)
Akselblomstret star (<i>Carex remota</i>)	Eng-nellikerod (<i>Geum rivale</i>)
Almindelig brandbæger (<i>Senecio vulgaris</i>)	Eng-rapgræs (<i>Poa pratensis</i>)
Almindelig brunelle (<i>Prunella vulgaris</i>)	Engriflet hvidtjorn (<i>Crataegus monogyna</i>)
Almindelig eg, Stilk-eg (<i>Quercus robur</i>)	Eng-rottehale (underart) (<i>Phleum pratense subsp. pratense</i>)
Almindelig fredløs (<i>Lysimachia vulgaris</i>)	Eng-rævehale (<i>Alopecurus pratensis</i>)
Almindelig hæg (<i>Prunus padus</i>)	Eng-rørhvene (<i>Calamagrostis canescens</i>)
Almindelig hønsetarm (varietet) (<i>Cerastium fontanum var. vulgare</i>)	Eng-svingel (<i>Schedonorus pratensis</i>)
Almindelig knopurt (<i>Centaurea jacea</i>)	Feber-nellikerod (<i>Geum urbanum</i>)
Almindelig kortkapsel (<i>Brachythecium rutabulum</i>)	Femhannet pil (<i>Salix pentandra</i>)
Almindelig kvik (<i>Elytrigia repens</i>)	Fersken-pileurt (<i>Persicaria maculosa</i>)
Almindelig mjødukt (<i>Filipendula ulmaria</i>)	Fladstrået rapgræs (<i>Poa compressa</i>)
Almindelig rapgræs (<i>Poa trivialis</i>)	Fliget brøndsel (<i>Bidens tripartita</i>)
Almindelig skebladsmos (<i>Calliergon cordifolium</i>)	Fløjlsgræs (<i>Holcus lanatus</i>)
Almindelig skjolddrager (<i>Scutellaria galericulata</i>)	Forglemmigejslægten (<i>Myosotis</i>)
Almindelig star (<i>Carex nigra</i>)	Forlænget star (<i>Carex elongata</i>)
Almindelig star (varietet) (<i>Carex nigra var. nigra</i>)	Glanskapslet siv (<i>Juncus articulatus</i>)
Almindelig syre (<i>Rumex acetosa</i>)	Glat vejbred (<i>Plantago major</i>)
Angelik (<i>Angelica sylvestris</i>)	Grenet pindsvineknop (<i>Sparganium erectum</i>)
Ask (<i>Fraxinus excelsior</i>)	Grøn pil (<i>Salix ×fragilis</i>)
Benved (<i>Euonymus europaeus</i>)	Grøn star (<i>Carex demissa</i>)
Bidende ranunkel (<i>Ranunculus acris</i>)	Grå-el, Hvid-el (<i>Alnus incana</i>)
Billebo-klaseskærm (<i>Oenanthe aquatica</i>)	Grå-pil (<i>Salix cinerea</i>)
Birkepoesvamp (<i>Fomitopsis betulina</i>)	Gul fladbælg (<i>Lathyrus pratensis</i>)
Bittersød natskygge (<i>Solanum dulcamara</i>)	Gul frøstjerne (<i>Thalictrum flavum</i>)
Bladmøsser (Bryopsida-klassen) (<i>Bryopsida</i>)	Gul iris (<i>Iris pseudacorus</i>)
Blommeslægten (<i>Prunus</i>)	Gul star (<i>Carex flava</i>)
Blære-star (<i>Carex vesicaria</i>)	Gærde-snerle (<i>Calystegia sepium</i>)
Blågrøn star (<i>Carex flacca</i>)	Gøgeurt (Dactylorhiza-slægten) (<i>Dactylorhiza</i>)
Blåtop (<i>Molinia caerulea</i>)	Gåsepotentil (<i>Argentina anserina</i>)
Bredbladet dunhammer (<i>Typha latifolia</i>)	Hanekroslægten (<i>Galeopsis</i>)
Bredbladet mærke (<i>Sium latifolium</i>)	Hindbær (<i>Rubus idaeus</i>)
Bånd-pil (<i>Salix viminalis</i>)	Hirse-star (<i>Carex panicea</i>)
Dueurtslægten (<i>Epilobium</i>)	Hjortetrøst (<i>Eupatorium cannabinum</i>)
Dun-birk (<i>Betula pubescens</i>)	Horse-tidsel (<i>Cirsium vulgare</i>)
Dunet steffensurt (<i>Circaea lutetiana</i>)	Humle (<i>Humulus lupulus</i>)
Dusk-fredløs (<i>Lysimachia thyrsoflora</i>)	Hvas avneknippe (<i>Cladium mariscus</i>)
Elle-spejlporesvamp (<i>Mensularia radiata</i>)	Hvidtjornslægten (<i>Crataegus</i>)

Hyldebladet baldrian (<i>Valeriana sambucifolia</i>)	Roseslægten (<i>Rosa</i>)
Høj sødgræs (<i>Glyceria maxima</i>)	Ru svinemælk (<i>Sonchus asper</i>)
Høst-borst (<i>Scorzoneroides autumnalis</i>)	Rød svingel (<i>Festuca rubra</i>)
Håret star (<i>Carex hirta</i>)	Rød-el (<i>Alnus glutinosa</i>)
Kattehale (<i>Lythrum salicaria</i>)	Rørgræs (<i>Phalaris arundinacea</i>)
Knippe-star (<i>Carex pseudocyperus</i>)	Seline (<i>Selinum carvifolia</i>)
Knæbøjet rævehale (<i>Alopecurus geniculatus</i>)	Sideskærm (<i>Berula erecta</i>)
Korbær (<i>Rubus caesius</i>)	Skovarve (<i>Moehringia trinervia</i>)
Kors-andemad (<i>Lemna trisulca</i>)	Skov-elm, Storbladet elm (<i>Ulmus glabra</i>)
Korsknap (<i>Glechoma hederacea</i>)	Skov-hanekro (<i>Galeopsis bifida</i>)
Krans-mynte (<i>Mentha ×verticillata</i>)	Slåen (<i>Prunus spinosa</i>)
Krybende pil (varietet) (<i>Salix repens var. repens</i>)	Smalbladet kæruld (<i>Eriophorum angustifolium</i>)
Kryb-hvene (<i>Agrostis stolonifera</i>)	Smalbladet mangeløv (<i>Dryopteris carthusiana</i>)
Kvalkved (<i>Viburnum opulus</i>)	Spids spydmos (<i>Calliergonella cuspidata</i>)
Kær-dueurt (<i>Epilobium palustre</i>)	Stinkende storkenæb (<i>Geranium robertianum</i>)
Kær-fladbælg (<i>Lathyrus palustris</i>)	Stiv star (<i>Carex elata</i>)
Kær-fladstjerne (<i>Stellaria palustris</i>)	Stor andemad (<i>Spirodela polyrhiza</i>)
Kær-galtetand (<i>Stachys palustris</i>)	Stor nælde (<i>Urtica dioica</i>)
Kær-guldkarse (<i>Rorippa palustris</i>)	Stortoppet hvene (<i>Agrostis gigantea</i>)
Kær-padderok (<i>Equisetum palustre</i>)	Sump-evighedsblomst (<i>Gnaphalium uliginosum</i>)
Kær-snerre (<i>Galium palustre</i>)	Sværtævæld (<i>Lycopus europaeus</i>)
Kær-snerre (underart) (<i>Galium palustre subsp. palustre</i>)	Tagrør (<i>Phragmites australis</i>)
Kær-star (<i>Carex acutiformis</i>)	Tigger-ranunkel (<i>Ranunculus sceleratus</i>)
Kær-svovlrød (<i>Peucedanum palustre</i>)	Toradet star (<i>Carex disticha</i>)
Kær-tidse (<i>Cirsium palustre</i>)	Trenervet snerre (<i>Galium boreale</i>)
Kær-trehage (<i>Triglochin palustris</i>)	Trævlekroner (<i>Lychnis flos-cuculi</i>)
Kødfarvet gøgeurt (<i>Dactylorhiza incarnata</i>)	Tråd-star (<i>Carex lasiocarpa</i>)
Lancet-pil (<i>Salix ×smithiana</i>)	Tykkakset star (<i>Carex riparia</i>)
Lav ranunkel (<i>Ranunculus repens</i>)	Tøndersvamp (<i>Fomes fomentarius</i>)
Levermosser (<i>Marchantiopsida</i>)	Tørst (<i>Frangula alnus</i>)
Liden andemad (<i>Lemna minor</i>)	Vand-mynte (<i>Mentha aquatica</i>)
Lyse-siv (<i>Juncus effusus</i>)	Vandnavle (<i>Hydrocotyle vulgaris</i>)
Mangeblomstret frytle (<i>Luzula multiflora</i>)	Vand-pileurt (<i>Persicaria amphibia</i>)
Manna-sødgræs (<i>Glyceria fluitans</i>)	Vandranunkel (<i>Batrachium sp.</i>)
Miliegræs (<i>Milium effusum</i>)	Vandrøllike (<i>Hottonia palustris</i>)
Mose-bunke (<i>Deschampsia cespitosa</i>)	Vand-skræppe (<i>Rumex hydrolapathum</i>)
Mynteslægten (<i>Mentha</i>)	Vejbred-skeblad (<i>Alisma plantago-aquatica</i>)
Mælkebøtte (<i>Taraxacum officinale coll.</i>)	Vej-pileurt (<i>Polygonum aviculare</i>)
Nikkende brøndsel (<i>Bidens cernua</i>)	Vellugtende gulaks (<i>Anthoxanthum odoratum</i>)
Næb-star (<i>Carex rostrata</i>)	Vorte-birk (<i>Betula pendula</i>)
Pileslægten (<i>Salix</i>)	Vrietorn (<i>Rhamnus cathartica</i>)
Pindsvineknopslægten (<i>Sparganium</i>)	Øret pil (<i>Salix aurita</i>)
Rank viol (<i>Viola stagnina</i>)	Øret pil × grå-pil (<i>Salix aurita × cinerea subsp. Cinerea</i>)